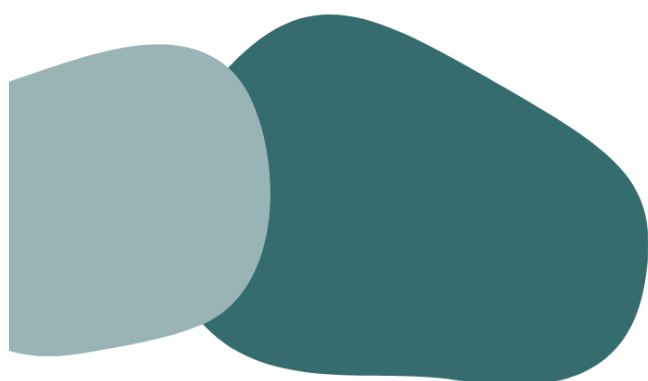


ÉDITION 2024-2025

RECENSEMENT DES SUJETS

Epreuves orales

Concours administrateur territorial



Promotion Gerty Archimède

Table des matières

CONCOURS EXTERNE	3
QUESTIONS EUROPEENNES	3
QUESTIONS SOCIALES.....	5
DGCT	5
EPREUVE COLLECTIVE D'INTERACTION	9
GRAND ORAL.....	11
LANGUES	15
CONCOURS INTERNE	16
QUESTIONS EUROPEENNES	16
QUESTIONS SOCIALES.....	17
DGCT	19
EPREUVE COLLECTIVE D'INTERACTION	23
GRAND ORAL.....	26
LANGUES	32
TROISIEME CONCOURS	33
QUESTIONS EUROPEENNES	33
QUESTIONS SOCIALES.....	32
DGCT	33
EPREUVE COLLECTIVE D'INTERACTION	33
GRAND ORAL.....	34
LANGUES	35

CONCOURS EXTERNE

QUESTIONS EUROPEENNES

- SUJETS

- Sujet 1 : Les États membres font-ils une bonne application du droit de l'union européenne ?
- Sujet 2 : Quelle est l'importance du principe de transparence dans le droit de l'UE ?
- Sujet 3 : Quel rôle et quelles représentations de l'UE sur la scène internationale ?
- Sujet 4 : Les politiques d'aménagement du territoire dans les PECO.
- Sujet 5 : Les modalités de participation des citoyens à l'élaboration et la mise en œuvre des normes de l'UE.
- Sujet 6 : La Commission européenne est-elle le gouvernement de l'Union européenne ?
- Sujet 7 : L'élargissement de l'UE actuelle est-il compatible avec la paix et l'unité en Europe ?
- Sujet 8 : La BCE face aux crises économiques.
- Sujet 9 : Les élections du Parlement européen : enjeux et perspectives ?

- Questions de relance et d'approfondissement

- Sujet 1 :
 - Avez-vous un exemple d'une décision du Conseil constitutionnel remise en cause par une décision ultérieure de la CJUE ? (En matière de respect d'un engagement international de la France ?
 - Rappelez les règles des 2 procédures de sanction pour "risque" et "violation caractérisées" des valeurs de l'UE (Article 7 TUE)
 - Expliquez le contenu de l'arrêt de la Cour Constitutionnelle polonaise que vous évoquiez (remise en cause de la primauté du DUE)
 - L'application des normes européennes est-elle meilleure dans les Etats fédéraux, et pourquoi ? (Lien avec la Cour de Karlsruhe en Allemagne, plus indépendante que notre Conseil constitutionnel)
 - Y a-t-il un indicateur de la bonne transposition des directives/normes européennes par les Etats membres ?
 - Savez-vous quels Etats membres sous transposent ou surtransposent ?
 - Dans quels domaines la France sur-transpose-t-elle ? La concurrence ?
 - Et en matière d'exécution budgétaire ? Quel est le taux d'exécution moyen des fonds régionaux en France (réponse : 50%)
 - Quels autres acteurs institutionnels de l'UE peuvent veiller à la bonne application du droit communautaire ? (Médiateur européen, Eurojust, parquet européen...)
 - Expliquez l'arrêt Heinrich Weiss que vous évoquiez
 - Décrivez le rôle et le fonctionnement de la BCE
 - Pensez-vous qu'il faille encore hausser les taux directeurs ?
 - Que fait la BEI ? Comment appelle-t-on ses prêts (prêts bonifiés)
 - Et la BERD ?
- Sujet 2 :
 - Sur l'histoire du principe de transparence et le rôle de la commission Delors et du Parlement européen dans le processus.
 - Quels sont les différents recours de la CJUE ?

- Que pouvez-vous dire sur le recours en manquement
 - Le parlement peut-il renverser la Commission ?
 - Quel est le rôle du Conseil européen vis-à-vis de la Commission ?
 - Quelles sont les 4 grandes libertés de l'UE ? Avez-vous de la jurisprudence à ce sujet ?
 - Que pouvez-vous nous dire sur le médiateur européen ? [Pas grand-chose, hélas]
 - A quoi sert le FEOGA ? Par quoi furent remplacés les fonds orientation et garantis de la PAC ?
 - Comment fonctionne la politique de la pêche et quel est le rôle de l'UE dans les instances internationales maritimes ?
 - Quels sont les enjeux des futurs accords commerciaux UE-Japon ?
- Sujet 3 :
- Concernant l'entretien, la première partie a surtout consisté en un approfondissement de mon sujet d'exposé, avec des questions assez globales de réflexion dont voici une liste non exhaustive.
 - Dans quelles institutions internationales siège l'UE ? (En sus de l'ONU, il y avait les comités de pêche régionaux ou quelque chose comme ça) Que-pouvez-vous dire sur le recours en manquement
 - Dans un second temps, j'ai eu des questions sur d'autres thématiques, parfois assez précises :
 - Parlez-moi du Green Deal européens et des textes adoptés récemment concernant sa mise en vigueur + position des Etats membres sur ces enjeux.
 - Parlez-moi de la question préjudicielle, quel est son rôle et citez-moi de la jurisprudence en lien avec celle-ci ? Pourquoi le Conseil constitutionnel s'est-il saisi tardivement de cet outil des questions préjudicielles ?
 - Vous avez parlé des fonds marins, pouvez-vous me parler du chalutage dans les fonds marins ? La position de la France sur cette politique ?
 - Citez-moi une agence de l'UE et la ville où elle se situe ?
- Sujet 4 :
- Sujet assez précis, qui s'est poursuivi par des questions plus générales sur le droit de l'UE et les politiques européennes. Étant un peu limité sur le sujet, j'ai relié mon exposé à d'autres thématiques plus générales (l'élargissement, la politique de cohésion, les manquements à l'état de droit en Europe de l'Est).
 - Vous êtes sûr que la CJUE juge des manquements aux valeurs de l'UE énoncées par l'art 2 TUE ? (Réponse : Non)
 - Décrivez-nous la procédure concernant le risque de violation des valeurs énoncées à l'art. 2
 - Idem pour la violation grave des valeurs énoncées à l'art. 2
 - Parlez-nous des initiatives culturelles européennes ?
 - Parlez-nous de l'Europe des transports
 - Parlez-nous d'initiatives culturelles européennes ?
 - Vous connaissez le programme Kaléidoscope ? (Programme de soutien à l'industrie cinématographique)
 - Parlez-nous du débat sur l'adhésion de l'UE à la ConvEDH ?
 - Question sur l'élargissement et les pays candidats
 - Vous pourriez nous citer une jurisprudence sur le refus de la CJUE d'appliquer un droit plus protecteur ? (Réponse : CJUE, 2013, Melloni)
 - Une jurisprudence de la CEDH sur les droits fondamentaux : (Réponse : CEDH, 2010, Eiwada c. Royaume-Uni : concernant le principe de laïcité)
 - Citez-nous des présidents récents du Parlement européen ?
- Sujet 5 :
- Demande d'exemples d'initiative, de précisions sur le cadre juridique de la participation directe.
 - Pouvez-vous m'informer sur les normes de l'UE relatives au transport fluvial.
 - Questions sur la politique de la pêche

- Sujet 7 :
 - Jury très bienveillant mais le correcteur était un peu spécial (il avait tendance à faire de la pédagogie lorsque l'on se trompait ou que l'on était imprécis dans une réponse). J'ai été prévenu par un camarade de cette spécificité ce qui m'a permis d'éviter ce genre de situation difficile à gérer (globalement je répondais toujours de la manière la plus détaillée possible à chacune des questions pour ne pas lui laisser trop de temps).
 - Questions : très peu de questions sur l'exposé mais des questions dans tous les sens (presque tous les chapitres du Lescot ont fait l'objet d'au moins une question).
 - Quels sont les fonds structurels et leurs montants respectifs ?
 - Quelles politiques de transport dans l'UE ?
 - Les dates de libéralisation du transport ferroviaire
 - La politique européenne en matière de transports fluviaux, et les projets phares en la matière en France.
- Sujet 8 :
 - Relance sur les instruments non conventionnels de la politique monétaire de la BCE
 - Questions sur la Grèce
 - Questions sur les types d'actes européens
 - Questions sur les différents recours européens
 - Les élargissements de l'UE et pays en cours de processus d'adhésion

QUESTIONS SOCIALES

- Sujet : Le travail social après le Covid-19.
- Questions de relance :
 - Quels sont les outils des collectivités pour lutter contre les marchands de sommeil ?
 - Comment pensez-vous qu'on peut faire plus "d'aller-vers" ?

DGCT

- SUJETS
 - Sujet 1 : L'égalité femme homme dans l'emploi public.
 - Sujet 2 : Les collectivités locales et l'aménagement du territoire et les transports.
 - Sujet 3 : Les finances directes locales aujourd'hui.
 - Sujet 4 : Le financement de l'investissement local.
 - Sujet 5 : La continuité du service public local.
 - Sujet 6 : Collectivité, préfecture et CRC.
 - Sujet 7 : Le Centre national de la fonction publique territoriale (CNFPT).
 - Sujet 8 : Les sources de financement des EPIC locaux.
 - Sujet 9 : La métropole de Lyon.
 - Sujet 10 : La fiscalité de demain.
 - Sujet 11 : Faut-il maîtriser les dépenses publiques locales ?
 - Sujet 12 : Les collectivités d'outre-mer.
- Questions de relance et d'approfondissement
 - Sujet 1 :
 - Croyez-vous qu'imposer aux collectivités des quotas plus stricts (50% de chaque genre contre 40%) serait réaliste ?

- La mise en place de pénalités financières est-elle efficace ? et celle de pénalités morales (*name and shame*) ?
- Le statut des fonctionnaires protège-t-il l'égalité femme homme ? le régime indemnitaire par exemple, n'est-il pas facteur d'inégalités salariales (réponse : oui, car lié à la fonction) ?
- Que penser des congés parentalité ?
- La logique de quotas ne risque-t-elle pas de nuire à une logique de compétences/mérite ?
- Que se passe-t-il lorsqu' un budget n'est pas voté ?
- Quels contrôles les CRC mènent elles ?
- Le contrôle des CRC sur les comptables publics existe-t-il encore, depuis la création d'une chambre du contentieux à la cour des comptes ?
- Y a-t-il des règles de publication pour les rapports de contrôle des CRC ? (Publient elles systématiquement leur rapport ?)
- Comment fonctionne un budget local ?
- Comment expliquez-vous que malgré la règle d'or budgétaire, certaines collectivités finissent l'année avec un solde déficitaire ? (Réponse : différence entre prévision et exécution)
- Que fait-on des crédits restants s'il y a sous-exécution ? Une collectivité a-t-elle le droit de mettre en réserve ?
- La pratique du budget supplémentaire est-elle obligatoire ?

○ Sujet 2 :

Jury plutôt bienveillant, contrairement à la réputation qu'il en avait été fait l'an passé [*cet avis n'est pas partagé par tous les candidats*]. Beaucoup de questions « d'opinion » plutôt que des questions de chiffres/de connaissances pures.

Questions de reprise :

- Concernant les voies ferrées, ne faudrait-il pas imaginer des compagnies interrégionales de rail ?
- Comment est géré et qui est compétent pour le transport maritime en France ?
- Quel est le rôle de l'État dans le transport maritime ?
- Comment on finance le transport ?
- Est-ce que les CT peuvent réaliser des tramways, des métros, etc...
- Questions sur la fiscalité des charges transférées et les problèmes liés à l'évaluation à des couts historiques de ces charges
- Vous avez mentionné le projet d'autoroute Castre-Albi et son coût au péage, pourquoi les CT ne le financent pas elle-même le projet comme pour les autoroutes en Bretagne ?
- Vous êtes favorable au projet d'autoroute ?

Questions autres :

- Mise en situation : Comme directeur financier d'une CT que faites-vous pour vérifier la bonne santé financière de votre nouvelle collectivité ?
- De quand datent les dernières élections départementales ?
- Quel est le mode de scrutin ?
- Est-ce que le regroupement des cantons aux élections départementales a été une bonne chose ? On dit parfois que l'ancien scrutin des élections départementales était celui des territoires alors que les nouveaux cantons est celui de la population. Que vous inspire cette phrase ?
- C'est quoi la commission permanente de la région et du département ?
- Pourquoi il n'y en a pas dans les mairies ?

○ Sujet 3 :

Questions de relance :

- Quand ont été créés les impôts locaux ?
- Quelle différence entre impôts locaux directs et indirects ?
- Comment calcule-t-on le taux d'un impôt pour voir son évolution dans le temps ? (il renvoyait à l'augmentation à Paris de la taxe foncière de plus de 50%)

- Quelle attitude des maires face aux taux des impôts locaux ? Les maires n'ont-ils pas tué l'impôt local ?
Questions d'ouverture :
 - Quelles sont les compétences des communautés d'agglomération ? Quelles sont leurs dépenses d'investissement ?
 - Que regarde le préfet lors de la transmission du budget primitif ? De quels principes budgétaires veille-t-il au respect ?
 - Qu'est-ce que le principe de sincérité ? On peut examiner la sincérité avant d'exécuter le budget ?
 - Quelles formations sont dispensées à l'INET ? Quels concours d'accès ?
- Sujet 4 :
Reprise :
- Vous êtes chargé de mission auprès d'un directeur des finances qui vous demande de lui présenter trois solutions innovantes pour financer l'investissement local, que lui proposez-vous ?
- Questions d'ouverture :
- Quelle est la différence entre un détachement et une mise à disposition ? Qui paye l'agent ?
- Sujet 5 :
Questions d'ouverture (très orientées finances publiques locales)
- Donnez des indicateurs de situation financière pour chaque échelon
 - Quelle est la situation financière des régions ?
 - Pourquoi les régions sont-elles aussi contraintes financièrement ?
 - Concrètement, quels sont les pouvoirs d'une CRC ?
- Sujet 6 :
Le jury est vraiment exigeant et pas sympa, il faut éviter de se faire déstabiliser pendant les questions, surtout si vous tombez sur un sujet difficile. Il faut bien réviser et le plus en amont possible, mais si c'est possible d'être admis avec 6/20 ou 7/20, en compensant dans les autres épreuves orales.
- Qui effectue le contrôle de légalité en préfecture ? Le préfet ? (Réponse : le SG d'arrondissement)
 - Le contrôle est centralisé à l'échelon de la préfecture ? (Réponse : Non, il est aussi assuré par le sous-préfet d'arrondissement.)
 - Question sur le mécanisme de rescrit permettant à une collectivité d'interroger le préfet sur la légalité d'un acte potentiel.
 - Parlez-nous du déferé-laïcité.
 - Parlez-nous du projet « Juridictions Financières 2025 ».
 - Que pensez-vous de la recentralisation du RSA ? Est-ce que ce n'est pas un jackpot pour les départements en question ?
 - Quelles sont les principales recettes des départements ?
 - Et si on compare les départements de la Seine-Saint-Denis et des Pyrénées-Orientales, est-ce que vous pensez qu'ils perçoivent les mêmes recettes en termes de droits de mutation ?
 - Qui détient le pouvoir de police administrative ? (Le préfet et les maires dans leurs communes)
 - Sur les SDIS : qui a autorité sur un SDIS ?
 - Donc quand le préfet prend une décision en matière de sécurité, le maire n'a plus son mot à dire ?
 - Quel est le statut des sapeurs-pompiers dans un SDIS ?
- Sujet 7 :
- Qui dirige le CNFPT ? Un élu, un administrateur ?
 - Le CNFPT a-t-il des antennes territoriales ? Pouvez-vous me les citer ?

- Vous avez parlé des difficultés d'articulation entre le CNFPT et les centres de gestion. Pourquoi le CNPFT organise-t-il des concours que les centres de gestion organisaient auparavant ?
 - Vous pensez vraiment qu'une banque d'épreuves communes INSP/INET serait une bonne idée ? (C'était une de mes recos d'exposé, peut-être pas la plus maligne) Est-ce que l'INET ne risquerait pas de se diluer au sein de l'INSP ? Vous pensez que les administrateurs territoriaux ont une vraie spécificité par rapport aux administrateurs de l'Etat ? (J'ai essayé de tenir ma position mais ce n'était pas facile)
 - Imaginons que vous êtes fonctionnaire territoriale et que vous voulez exercer au sein de la fonction publique d'Etat. Est-ce possible ? Que faut-il faire ? Quelles sont les limites et les conditions qui encadrent le détachement ? Imaginez que vous soyez administrateur territorial et que vous souhaitiez devenir comptable public, est-ce possible ?
 - Vous êtes DGS d'une intercommunalité en milieu rural. Vous voulez ouvrir une bibliothèque. Comment vous faites, concrètement ? (Ils voulaient me faire parler du recours au mode associatif).
- Sujet 8 :
- Jury très fermé, peu bienveillant et laissant peu de choses transparaître. :
 - Quel est le risque actuel sur les sources de financement ?
 - Qui d'autres que vous avez évoqué dirige les EPIC locaux ?
 - Quelles conséquences du covid sur les EPIC locaux ?
 - Quel est le cumul des mandats possible ?
 - Peut-on être président de département et d'un EPCI ?
 - Comment assurer l'égalité femmes/hommes dans les CL ?

○ Sujet 9 :

Comme pour le Sujet 2, jury plutôt bienveillant à mon égard. Très attaché à la construction d'une réflexion commune en posant des questions de relance pour préciser le raisonnement. L'épreuve m'a semblé pour l'essentiel une épreuve de posture où les capacités d'écoute et de rebond sont plus importantes que les connaissances. **Il n'est pas préjudiciable de dire qu'on ne sait pas exactement les réponses à certaines questions, tant qu'on formule des hypothèses pour rebondir et qu'on explique sur quoi elles sont fondées. La discussion avec le jury permettait ensuite de conforter ou infirmer ces hypothèses en réagissant aux petits éléments d'indice qu'ils donnent** (indices assez implicites quand même).

Questions de reprise :

- Qui exerce le contrôle préfectoral sur la métropole de Lyon ?
- Pouvez-vous nous préciser l'étendue géographique de la métropole ? Couvre-t-elle uniquement des villes du département du Rhône ? (la question était moins claire que cela si je me souviens bien)
- Comment sont élus les conseillers métropolitains ?
- Quelle est l'articulation exacte des compétences entre la Métropole avec le Département du Rhône ? Ce dernier exerce-t-il encore des compétences sur le territoire métropolitain ? Où se situe aujourd'hui le siège du Département ? Où devrait-il déménager ?

Questions d'élargissement :

- Vous êtes le nouveau Directeur des Finances d'une collectivité. Comment faites-vous pour en apprécier la situation financière ? [Réponse centrée sur les ratios] Vous avez ainsi une bonne vision de la situation présente de la collectivité. Comment faites-vous maintenant pour mener à bien un travail de prospective financière ?
- Vous êtes maintenant Directeur des Ressources Humaines de cette collectivité. Votre exécutif vous demande une feuille de route pour réduire la masse salariale de la collectivité à court terme. Comment faites-vous pour répondre à cette commande
- Quelles sont les règles de cumul des mandats ? Par exemple, est-ce que je peux être conseiller régional, municipal et départemental ? [Non, on ne peut avoir plus de deux mandats consultatifs,

ni plus d'un mandat exécutif] Et est-ce que je peux être conseiller municipal, métropolitain et départemental [Oui, il y a une exception pour les conseillers métropolitains - je ne savais pas]

- Connaissez-vous d'autres instituts de formation des cadres territoriaux ?
Pouvez-vous nous parler des compétences des collectivités en matière de mobilité ?

o Sujet 9 :

Jury plutôt bienveillant pendant l'exposé mais en grand désaccord avec l'une des propositions, ce qui m'a valu un début de questions/réponses difficile.

Questions de relance :

- Combien l'IR rapporte-t-il à l'Etat et quelle proportion faudrait-il relocaliser selon vous ?
- Quels sont les rapports que vous avez lu sur la fiscalité environnementale et qu'en avez-vous retenu ?
- Quel est l'avis de la Cour des comptes sur la fiscalité locale ?

Questions d'élargissement :

- Est-ce que la mutualisation génère des économies financières ?
- Quelle place pour le département ? Un gouffre financier ?
- Est-ce qu'un conservateur de bibliothèque peut occuper un poste de DGS ?
- Est-ce que vous pourriez en tant qu'administrateur occuper un poste de DGS dans une ville de 45 000 habitants ?

o Sujet 11 :

- Questions de relance sur l'intérêt des AP/CP

Questions sur autres sujets :

- Questions sur la gestion du patrimoine des CT
- Questions sur le domaine privé / public des collectivités territoriales

EPREUVE COLLECTIVE D'INTERACTION

/!\ Alors que depuis plusieurs années il n'y avait pas de lien hiérarchique entre les rôles attribués, cette année plusieurs groupes ont eu des rôles avec une hiérarchie claire.

Un temps en off entre les candidats mais devant le jury était proposé avant de commencer la réunion.

GROUPE 1 :

- **Phase collective :**

Rôles : DGS ; DirCom ; Directeur CCAS (Nous n'étions que 3 dans ce groupe).

Sujet : Fraude (virement d'allocations pour personnes âgées sur un RIB frauduleux). Suspicion de l'implication d'un agent. Le maire nous demande des mesures de court terme et de plus long terme pour ne plus que ça se reproduise. Il semble que pour l'heure il n'y ait pas eu de fuites dans la presse, mais l'info de la fraude vous est remontée par les réseaux sociaux.

- **Phase individuelle** (pour le rôle DGS) :
 - Le directeur du CCAS a proposé une enquête judiciaire, il avait raison ? (En fait c'était une enquête administrative qui était attendue).
 - Le DirCom n'était-il pas un peu en retrait ? (Il l'était car son sujet était moins central)
- **Phase individuelle** (pour le rôle Dir CCAS) :
 - À votre avis, qui auriez-vous pu associer dans le cas concret pendant l'épreuve d'entretien ?
 - L'adjoint en charge des solidarités par ex ?
 - (On a cité 15 fois les élus locaux mais pas lui en particulier)
 - Ou alors le cabinet du maire ?
 - Comment avez-vous trouvé la DGS dans cette mise en situation ?
 - Cela vous aurait plu d'être DGS pour cette mise en situation ?

- Sur ce dossier sensible, à votre avis qui doit faire un communiqué de presse auprès des usagers : le maire ou le Directeur du CCAS ? (J'ai dit le maire mais mieux vaut répondre le Directeur du CCAS, pour ne pas trop exposer le maire.)

NB : pour ces mises en situation sensibles, il faut veiller à ne pas vouloir mener l'enquête comme un officier de police judiciaire (ce qui m'a été reproché) mais à travailler avec les agents pour résoudre la situation.

GROUPE 2 :

- **Phase collective** :

Rôles : DGS / DGA Ressources de la Commune / Directeur du centre de vacances / Directeur adjoint-directeur financier du centre de vacances.

Sujet : « Dans un contexte de rigueur budgétaire, une commune du nord-est de la France a voté en conseil municipal la fermeture du centre de vacances et sa délégation à un opérateur privé. Les habitants sont très attachés à ce centre de vacances, implanté dans la commune depuis plus de cinquante ans et qui comprend 15 agents. Opposés à sa fermeture, un collectif citoyen et une intersyndicale militent pour son maintien. Compte tenu du sujet sensible politiquement, le maire a donné son accord pour un rendez-vous et la recherche d'un compromis »

- **Phase individuelle** (questions posées au Directeur adjoint-directeur financier du centre de vacances) :
 - Pensez-vous avoir eu le bon positionnement personnel dans cet ECI ?
 - Pensez-vous avoir gagné ?
 - Avez-vous eu le sentiment que votre poste était menacé par la fermeture du centre de vacances ?
 - Qui est membre du conseil d'administration du centre de vacances ?
 - Quelle solution juridique – autre que la mutualisation - était envisageable pour se séparer du centre tout en préservant les emplois, toujours en privatisant ? (Société d'économie mixte), quels sont les caractéristiques des SEM ?
 - Quel rôle auriez-vous préféré ?
 - Quelle épreuve préférez-vous entre cette ECI et le Grand Oral ?

GROUPE 3 :

- **Phrase collective** :

Rôles : Dir. Moyens Techniques, Dir. Mobilités, Dir. Fin, Dir. Com

Sujet : Changement d'exécutif dans un département rural, un audit est mené sur les routes départementales : 50% nécessitent une remise en état, et 30% une fermeture urgente. Le DGS vous demande un plan d'action pour fermer des routes départementales et rénover celles qui doivent l'être.

- **Phase individuelle** :
 - Le directeur moyens-techniques n'aurait-il pas dû mener la réunion à la place de la directeur des mobilités ? (Réponse attendue : oui)
 - Qui gère la fermeture des routes départementales ? (Pas la GN apparemment...)
 - Trouvez-vous réaliste de refaire 40% du réseau routier départemental en seulement 5 ans ?
 - Quel services occupe de rédiger un arrêté de fermeture de route/ouvrage d'art ?
 - Quel rôle auriez-vous aimer jouer, et pourquoi ?
 - Pourquoi avez-vous pris le lead des réunions ?
 - Quels sont les pouvoirs du préfet sur la gestion des routes ?

GROUPE 4 :

- **Phrase collective** :

Rôles : DGS, DRH, Directeur de la communication, directrice de l'informatique.

Sujet : Une réunion juste après une cyberattaque dans un CD.

- **Phase individuelle** :

- Êtes-vous satisfaite du rôle que vous avez eu ?
- Avez-vous trouvé que la parole était bien répartie ?
- Si vous deviez choisir avec lequel des candidats travailler, qui choisiriez-vous ?
- N'avez-vous pas oublié un acteur ?
- Quelle instance auriez-vous pu créer dans ce contexte ? (Une cellule de crise)

GROUPE 5 :

- **Phrase collective :**

Rôles : Directeur des écoles, directeur de l'environnement, directrice des finances, directrice de la citoyenneté

Sujet : Le maire d'une commune de 500.000 habitants souhaite végétaliser les cours des écoles afin de préparer ces établissements au réchauffement climatique. Il souhaite notamment prioriser les établissements et quartiers les plus en difficultés, tout en incluant l'intégralité des acteurs, tout en maîtrisant les dépenses.

Vous devez proposer un plan d'action à la DGS qui rencontrera prochainement le maire à ce sujet

- **Phase individuelle :**

- Pensez-vous avoir eu le bon positionnement ?
- Qu'est-ce que vous auriez pu améliorer, corriger ?
- Comment avez-vous trouvé les propositions de la directrice des finances ?
- Qui recruteriez-vous ?
- Le directeur des écoles n'a pas évoqué les enfants dans l'inclusion du projet. Comment auriez-vous pu lui suggérer cette idée ?

GROUPE 6 :

- **Phase collective :**

Rôles : directeur de l'environnement, directeur des achats et DGA gestion des déchets

Sujet : Mettre en place un plan "zéro plastique" dans la collectivité.

- **Phase individuelle :**

- Lorsque la directrice des déchets a évoqué le ramassage des déchets lors de son premier tour de parole, est-ce que cela vous a déstabilisé ?
- Votre collègue des achats affirme que ses employés sont prêts à s'engager dans une démarche zéro plastique. En êtes-vous sûr ? Pourquoi ne pas l'avoir repris ?
- Le zéro plastique, est-ce que vous croyez que c'est vraiment réalisable ?

GRAND ORAL

○ **Candidat 1**

Micro mises en situation :

- Vous êtes DGS d'un département, le président vous indique qu'il a vu avec un concessionnaire pour l'achat d'une (très belle) voiture, que faites-vous ?
- Vous êtes directeur des services à la population d'une commune, vous apprenez qu'une grève des ripeurs doit avoir lieu dans 3 jours, que faites-vous ? Croyez-vous vraiment qu'ils vont accepter de faire des ramassages anticipés dans les jours qui précèdent ?

Entretien perso :

- Un film à conseiller ? Un livre ? Quel nom de promo choisiriez-vous pour l'INET ? Quel personnage historique vous évoque la fraternité ?
- Êtes-vous plutôt pour la légitimité charismatique, ou la légitimité de compétence (Weber) ?
- Citez un instrument qui permet d'évaluer l'impact environnemental des politiques publiques locales ? et un instrument qui permet d'évaluer leur effet sur les inégalités femme-homme ?
- Quelle est la différence entre véhicule de service et véhicule de fonction ?

○ **Candidat 2**

Entretien perso :

- Pourquoi pas une carrière militaire ou une carrière comme analyste au ministère des armées ?
- Un livre qui vous a marqué ? [Les *Mémoires d'Hadrien* de Marguerite Yourcenar]
- Justement, puisque vous parlez d'histoire, pensez-vous que nous arrivons aujourd'hui à une nouvelle chute de l'Empire romain ?
- Pensez-vous que l'Occident et la démocratie sont en danger face aux autres régimes ?
- Vous avez mentionné dans votre présentation être intéressés par les « périodes de transitions (historiques) » que pensez-vous de cette citation d'Antonio Gramsci « L'Ancien Monde se meurt, le Nouveau Monde tarde à naître, et dans ce clair-obscur naissent les monstres »
- Vous pensez être un manager plutôt participatif ? Est-ce qu'à votre avis les lieutenants dans l'armée demandent leur avis à leurs hommes avant la bataille ?
- Mais au fond, est-ce que vous n'avez pas plutôt un profil pour travailler dans le cabinet d'un élu plutôt que comme administrateur ?
- Vous avez mentionné dans votre présentation le « couple » formé par l'administrateur et l'élu, ne pensez-vous pas qu'il s'agit plutôt d'un triptyque : Élu/administration/usager ?
- Que pensez-vous de la démocratie participative ? Comment faire pour en avoir dans sa collectivité ? (Demande du jury d'être assez opérationnel)
- Votre élu souhaite renommer une rue avec un nom de femme, que faites-vous ?
- Quels sont les cinq principes budgétaires ?
- Vous êtes DRH, vous voyez un agent ivre le matin à 10h, que faites-vous ?
- Vous êtes DRH, vous avez vent d'un agent handicapé qui serait victime de harcèlement au travail, que faites-vous ?
- Vous êtes au service technique, comment faire pour embaucher plus de femmes et respecter la parité ?
- Pouvez-vous nous donner le nom d'un révolutionnaire ?
- Brièvement, que pensez-vous de l'écriture inclusive ? [Le jury a enchaîné sur plusieurs questions brèves qui appellent à une réponse en Oui/Non + une seule phrase de justification]

○ **Candidat 3**

Questions qui faisaient référence au parcours personnel et professionnel du candidat :

- Pourquoi ne pas faire l'INSP ?
- Vous souhaitez rejoindre le domaine du social, mais que faites-vous si en sortie d'INET vous ne trouvez pas de poste dans ce secteur mais au niveau des voiries ?
- Quelle relation entre le préfet et le maire ? quelles règles pour la transmission des actes au préfet ? Quels délais pour les recours associés ?
- Comment sont prises en charge les femmes dans le cadre de violences intrafamiliales (VIF) ? Vers quels acteurs peut se tourner une femme victime de VIF ? Vous ne parlez pas en premier des forces de l'ordre ?
- Quelles compétences des communes dans l'audiovisuel / le cinéma ? quel rôle pour la région ? quels financements ?
- Résumez-nous le dernier film que vous avez vu ? Vous pensez qu'elle a tué son mari ? (J'avais parlé d'Anatomie d'une chute)
- George Sand ou Frida Kahlo ? Pourquoi ?
- Que pensez-vous de l'organisation territoriale en Centre-Val de Loire ?

Questions autres :

- Comment sont financés les SDIS ? Le conseil départemental finance-t-il les casernes ?
- Comment sont organisés les services de la culture dans une ville ?
- Que pensez-vous de l'enjeu de l'abstention aujourd'hui ?
- Que faire pour développer l'usage du vélo en ville ?
- Si vous aviez une baguette magique pour réorganiser le millefeuille territorial, quelles seraient les 2 actions que vous prendriez ?
- C'est fatiguant d'être administrateur ?

- Quelles sont les qualités pour être DGS ?
 - Qu'est-ce qui est difficile avec les élus ?
 - Quel livre nous conseilleriez-vous pour le train ?
 - Quel est le dernier article territorial que vous avez lu ?
- **Candidat 4**
- Donnez 3 mesures pour développer l'usage du vélo en zone rurale.
 - De quelle couleur peindre le toit d'une CT ?
 - Comment réduire la facture énergétique d'une CT ?
 - Plutôt James Bond ou Indiana Jones ? Pourquoi ?
 - Comment motiver ses collaborateurs ?
 - Comment manager dans un contexte de développement du télétravail ?
- **Candidat 5**
- Vous avez insisté sur votre capacité à encadrer des équipes, pourtant vos expériences en termes d'encadrement ne sont-elles pas limitées ?
 - Faut-il transformer les piscines en musées ? (référence au musée de la Piscine de Roubaix)
 - Vous avez été force de propositions pendant l'épreuve d'entretien, est-ce comment cela que vous réglez des problèmes dans la vraie vie ?
 - Quelles sont les limites au respect du principe de libre-administration des collectivités ?
 - Pourquoi avez-vous ce besoin de planifier et d'essayer de tout anticiper ?
 - C'était facile d'être animateur de séjour de vacances avec des jeunes de Seine-Saint-Denis ?
 - Est-ce que vous pensez qu'un administrateur travaille souvent sous pression ?
 - Est-ce que vous avez pris du plaisir à faire l'épreuve d'entretien ?
 - Comment souhaitez-vous contribuer à la transition écologique après l'INET ?
 - Faut-il rendre le vote obligatoire (sans précisions sur l'échelon) ?
- **Candidat 6 (Appétence et parcours culture)**
- Que pensez-vous d'une journée du matrimoine ?
 - Vous devez créer une bibliothèque qui en regroupe plusieurs existantes actuellement, en supprimant ainsi. Comment vous y prenez-vous auprès des agents ?
 - Frida Kahlo ou Georges Sand ?
 - Que pensez-vous du déboulonnement de statues ?
 - Devrait-on ouvrir les musées le dimanche ? Comment ?
 - Quel est votre roman graphique préféré ? (Appétence pour les romans graphiques)
 - Faut-il séparer l'homme de l'artiste ?
 - Citez des festivals de lecture.
 - Que pensez-vous du congé menstruel ?
 - Que pensez-vous du budget sensible au genre ?
 - Quels sont les principes budgétaires ?
 - Pour ou contre le nucléaire ?
 - Qu'est-ce que vous avez retenu de votre expérience au Canada, en termes administratifs ?
 - Qu'est-ce qu'un bon DGS ?
 - Quels sont vos points faibles ?
 - Deux agents se battent. Que faites-vous ?
- **Candidat 7**
- Vous venez de Charleville-Mézières, Arthur Rimbaud aimait-il cette ville ?
 - Donnez-nous envie de venir chez vous passer un week-end.
 - Lorsque vous êtes face à l'art, quelle sensation vous gagne ? La passion ou la raison ?
 - Vous avez vécu au Canada, quel est l'état du dialogue social là-bas ?
 - Vous avez pratiqué la batucada, la musique brésilienne, que vous inspire la devise du pays "Ordre et progrès" ?

- Quelle distinction vient d'obtenir la région Ile-de-France (Afnor) ;
- C'est votre 2^e admissibilité, qu'avez-vous changé par rapport à l'année dernière ?
- Quelle est la personnalité qui vous inspire encore aujourd'hui (*Lady Gaga, et oui !*)
- On peut savoir pourquoi ?
- Que pensez-vous des propos de la ministre sur la petite enfance ?
- Que disent vos amis de vous ?
- Ça veut dire quoi "être quelqu'un de bien"
- Apparemment vous avez de l'humour, on le sent, maintenant prouvez-le : vous auriez bien une petite blague à nous raconter (oui, le malaise était palpable) ;
- Pensez-vous être un peu impulsif ?
- Comment faire pour renforcer l'égalité homme-femme dans une collectivité ?

Mises en situation :

- Vous apprenez que 2 de vos agents se sont battus sur le lieu de travail que faites-vous ?
- On apprend que vous étiez à un dîner où vous n'avez pas respecté votre devoir de réserve, vos propos se retrouvent dans la presse, le DGS vous convoque. Que faites-vous ?

○ **Candidat 8 (profil culture)**

- Pourquoi ne pas avoir passé le concours de conservateur du patrimoine ?
- La vie est-elle un combat ?
- Plutôt le masque ou plutôt la plume ?
- Quels outils pour verdir la commande publique ?
- Pour ou contre le congé menstruel ?
- Parler de la participation employeur dans la protection sociale complémentaire
- Un film qui vous a marqué cette année ?
- Mise en situation : vous êtes directrice de la petite enfance, et une de vos agents en crèche a frappé un enfant, que faites-vous ?

○ **Candidat 9**

- Pourquoi n'avez-vous passé que l'INET ?
- Pourquoi n'avez-vous pas passé le concours des CRC ou du Sénat ?
- A quel héros littéraire vous identifiez-vous le mieux ? Pourquoi ?
- Quel livre recommanderiez-vous au jury ?
- Selon vous, pourquoi l'administration pénitentiaire a-t-elle souhaité lancer un prix littéraire à destination des détenus ?
- Comment avez-vous fait, dans le cadre de concours littéraire, pour convaincre les autres votants de voter comme vous ?
- Est-ce que l'ONU sert vraiment à quelque chose ? Pouvez-vous citer certaines organisations de l'ONU ?
- La France, une République de mandarins ?
- Citer en une phrase un objectif de la loi ZFE.
- Que contient la loi Taquet de 2019 ?
- Quels sont les dispositifs mis en place pour aller recueillir un enfant pour l'ASE ?
- Vous arrivez dans une nouvelle collectivité dans laquelle vous êtes en charge des RH. Que faites-vous pour assurer une représentation égale F/H au sein des directions ?
- En tant que manager, quel événement organiseriez-vous pour fédérer une équipe ?
- Si l'on vous enfermait une nuit dans un musée pour écrire une nouvelle, lequel choisiriez-vous ?
- Quel est le dernier film que vous avez vu ?
- Êtes-vous plutôt marathon des sables ou diagonale des fous ?
- Que fait un chef de bureau de la commande publique ?
- Quelles sont les missions d'un directeur des affaires juridiques dans une collectivité ?
- Si vous aviez une baquette magique, quelles seraient les trois compétences que vous décentraliseriez pour simplifier la mille-feuille administrative ?
- Qu'est-ce qu'une réunion réussie ?
- Êtes-vous plutôt éthique de conviction ou éthique de responsabilité ?

- Seriez-vous prêt à travailler avec des élus qui sont contre la mise en place de politiques de protection écologique ?
- Quelles sont les qualités que doit avoir un DGS ?
- Donnez-nous un exemple du manager que vous ne voudriez pas être.
- Quelles est le taux d'absentéisme dans la FPT ? En connaissez-vous les raisons ?
- Selon certains historiens, ce sont les fonctionnaires qui sont responsables de la chute de Rome. Pensez-vous que cela puisse se reproduire ?

LANGUES

○ **Sujet 1**

Article de Vox (13th March) : sur le déraillement d'un train transportant des produits chimiques, à East Palestine, Ohio; la gestion de la crise par les autorités locales et le manque de confiance des citoyens qui en a résulté

- Questions sur la pertinence de mener des enquêtes scientifiques indépendantes sur certains accidents industriels, au risque de créer de la défiance envers les politiques
- Présentez votre motivation pour l'INET et pour l'action publique locale
- Faut-il obliger les médecins à exercer dans les déserts médicaux (question dans la foulée d'un exemple que je donnais sur un de mes précédents stages)

○ **Sujet 2**

[Ten years ago, Edward Snowden warned us about state spying. Spare a thought for him, and worry about the future | Alan Rusbridger | The Guardian](#)

Jury très bienveillant qui demande au candidat d'expliquer ce qu'il a compris du format de l'épreuve [Impression qu'aucun candidat, peu importe sa prépa n'était parfaitement conscient des attentes et du format de l'épreuve d'anglais, est ce propre au jury de cette année ?].

Questions sur le thème du texte :

- Pour vous, Snowden est un traître ou héros ?
- L'auteur du texte a-t-il raison de penser cela des gouvernements ?
- Est-il encore possible, aujourd'hui en 2023, de dénoncer les actions de son gouvernement ?
- Est-ce que tous les gouvernements démocratiques sont soumis à la tentation d'abuser de leur pouvoir ou de devenir des régimes autoritaires ?

Question sur la motivation propre au concours de l'INET

- En tant que futur fonctionnaire, pourquoi avoir choisi ce concours ?
- Quels métiers aimeriez-vous occuper ensuite une fois après la sortie de l'INET ?
- Avez-vous déjà fait des stages en collectivité ?

○ **Sujet 3**

[Texte du Guardian sur les entreprises qui profitent de l'inflation](#)

L'épreuve se compose de 4 parties : lecture du texte en anglais, traduction en français, commentaire en anglais puis discussion avec le jury.

Le jury très bienveillant cherchant vraiment l'échange et le dialogue avec le candidat. Une difficulté est qu'ils n'annoncent pas les paragraphes à traduire au moment de la préparation mais au début de l'oral, j'ai préféré me concentrer le commentaire avant de traduire en direct la partie du texte demandée par le jury, quitte à faire quelques fautes.

Questions :

- Pouvez-vous nous raconter un de vos stages/une expérience professionnelle ?
- C'est possible de concilier l'économie/the daily life et l'environnement ?
- Décrivez-nous une situation où vous avez réussi à les concilier (Un long voyage en train).
- Ensuite une discussion sur la création d'infrastructures durables (réouverture de trains de nuit, création de services de location de vélo).

CONCOURS INTERNE

QUESTIONS EUROPEENNES

• SUJETS

- Sujet 1 : Le rôle du parlement européen dans le processus législatif est-il satisfaisant ?
- Sujet 2 : L'UE a-t-elle les moyens de défendre ses propres valeurs ?
- Sujet 3 : Les normes européennes ont-elles un impact sur l'action publique locale ?
- Sujet 4 : Faut-il favoriser une Union européenne à la carte ?

• QUESTIONS DE RELANCE ET D'APPROFONDISSEMENT

- Sujet 1
 - Que pouvez-vous dire sur la politique de défense européenne ?
 - Qu'est-ce que les zones Natura 2000 ?
 - Que pouvez-vous dire sur les politiques de la jeunesse de l'UE ?
 - Pouvez-vous nous citer les principales jurisprudences européennes ?
- Sujet 2
 - Comment relancer la démocratie européenne ?
 - Serait-il crédible de réviser les traités aujourd'hui ?
 - Comment les fonds européens servent-ils le sens du projet communautaire ?
 - Votre avis sur l'euro faible / fort ?
 - Déficits commerciaux France et Allemagne
 - Comment regagner du leadership économique à l'international ?
 - L'indépendance de la BCE : une bonne chose ?
 - Les élections européennes pourraient-elles relancer le projet européen ?
 - Le rapport de forces institutionnelles n'est-il pas défavorable à l'UE ?
 - Rôle CJUE sur l'unification et la diffusion des valeurs
 - Citez-moi des arrêts : liberté circulation marchandises, biens, personnes
 - Méthode CEDH de contrôle d'un acte communautaire dérivé
 - Le Green Deal et ses contradictions
 - Et après le réveil qui marque la fin de l'épreuve (ahahah) : existe-t-il une directive sur les sols ?
Et quels outils peut-on piocher dans les fonds européens ?
- Sujet 3
 - Pouvez-vous décrire la procédure législative ordinaire ?
 - Quand est-ce que le PE a acquis un vrai pouvoir ?
 - Est-ce que la Commission européenne a trop de pouvoir ?
 - Qui gère les fonds européens ?
 - Comment fonctionne un trilogue ?
 - Quel arrêt de la CJUE a mis en exergue le principe de primauté ?
 - Est-ce qu'il y a des arrêts de cour nationale, en dehors de la France, qui ont remis en question le rôle de la CJUE ?
- Sujet 4
 - Pourriez-vous me préciser les modalités opérationnelles des coopérations renforcées ? et me donner un ou deux exemples ?
 - Pensez-vous qu'il soit possible de développer une coopération renforcée en matière fiscale ?
 - Pourriez-vous me donner quelques éléments sur les relations extérieures de l'UE ?

- Pourriez-vous me dire quelle est la position de l'UE dans le cadre des conflits actuels ? Et quelles sont les limites ?
- Connaissez-vous le Fonds pour une transition juste ? Et pourquoi juste ?
- Parlez-moi de la politique européenne de l'énergie
- Comment s'appelle la présidente du Parlement Européen ?

QUESTIONS SOCIALES

• SUJETS

- Sujet 1 : L'évolution des inégalités en France.
- Sujet 2 : Les collectivités et les séniors.
- Sujet 3 : Quels moyens d'action pour l'attractivité RH des employeurs publics des CT ?
- Sujet 4 : Les politiques des collectivités territoriales d'égalité entre les femmes et les hommes.
- Sujet 5 : La qualité de vie au travail dans les entreprises.
- Sujet 6 : La politique de la ville.
- Sujet 7 : Les MNA
- Sujet 8 : Comment favoriser le maintien à domicile des séniors ?

• QUESTIONS DE RELANCE ET D'APPROFONDISSEMENT

○ Sujet 1

Questions sur :

- La protection de l'enfance
- L'expérimentation dans les CT
- La posture de manager
- Le RSA

○ Sujet 2

- Questions (essentiellement des questions de connaissances) :
- Question de relance : label ville des aînés ; répartition de l'APA ; GIR ; GIR et aides financières ; action des collectivités sur l'emploi des séniors ; CNSA et 5ème risque à détailler (j'en ai parlé rapidement dans mon exposé)
- Questions diverses : permis de louer ; domiciliation d'urgence ; adresse postale et RSA ; pourquoi la domiciliation dans les CCAS est importante ; sport sur ordonnance ; quelle collectivité porte l'habitat inclusif ; questions sur la crise du logement.

○ Sujet 3

- Questions diverses sur RIFSEEP - CIA - IFSE - mutuelles - prévoyance - COS - restauration, marque employeur...
- Questions de relances sur les solidarités, la gestion des EPHAD, les règles de tarification, le rôle des maisons du département, la suppression du département, le vieillissement et la politique autonomie, le rôle du CCAS, Ma prime Renov, la politique habitat, le rôle de l'ANCT, de l'ANRU.

○ Sujet 4

Questions de relance :

- Y a-t-il des mesures pour favoriser l'égalité F-H dans les emplois fonctionnels ?
- Et les hommes ?
- Vous êtes DGS, vous devez recruter un DGST femme du fait des 40%, la plupart des candidats sont des hommes et le meilleur candidat est un homme. Que proposez-vous au Maire ?
- Y a-t-il des pénalités si cette obligation de 40% n'est pas respectée ?

- Vous avez indiqué que l'égalité entre femmes et hommes devaient être intégrée dans l'ensemble des dispositifs menés par les collectivités, pouvez-vous préciser ?
- Citer un exemple de dispositif visant directement à favoriser la conciliation vie pro et perso
- Quelles actions les CT peuvent-elles mener auprès des entreprises en termes d'égalité entre les femmes et les hommes ?

Questions d'ouverture :

- Quels sont les différents modes de gestion d'une crèche ?
- Une commune a-t-elle des moyens d'agir en lien avec une crèche privée ?
- Quelle gouvernance des ARS ?
- Quelles relations entre ARS et collectivités ?
- Quelle gouvernance des CCAS ?
- Comment sont financés les CCAS ?
- Faut-il un droit opposable à la garde d'enfant ?
- Que conseillerez-vous pour lutter contre le non-recours au droit ? Que mettriez-vous en place ?
- Qu'est-ce que la domiciliation de secours ?

○ Sujet 5

J'ai eu en sujet de QS de niche pas vraiment social. Ils ont commencé le temps de questions en disant « bon, parlons vraiment de social maintenant ! » puis s'en est suivi des échanges de points de vue et des questions plus précises de connaissances.

- Que pensez-vous des annonces de la secrétaire d'état au sujet de l'ASE ? (donc de la recentralisation de l'ASE)
- Quelles compétences ne sont pas décentralisées aujourd'hui et devraient l'être ? J'ai répondu le logement et l'emploi qui connaissent des actualités un peu différentes. J'ai compris qu'ils voulaient parler de l'emploi et ils ont donc enchaîné là-dessus.
- Qu'est-ce que vous comprenez de France Travail ? Quel sera le rôle des CT sur l'emploi ? Et sur l'insertion ?
- Quels enjeux autour du RSA ? Ça change quoi pour les Départements ? Est-ce que vous êtes favorable au RSA sous condition ?
- Que peuvent faire les CT sur le logement insalubre ? Est-ce que vous connaissez le permis de louer ? (Je ne connaissais pas !)
- C'est quoi une MDPH ?
- Que font les ARS ? Quelles évolutions ont-elles connues récemment ? Quel est le rôle des Départements dans leur gouvernance ?
- Le télétravail peut-il être risqué ? (En lien avec ma présentation de 10mn)
- Est-ce que la rémunération au mérite est une mesure sociale ? Y êtes-vous favorable ? (En lien avec ma présentation de 10mn)
- Est-ce que vous pouvez donner un exemple de management participatif ? (en lien avec ma présentation de 10mn)
- Et dans les 10 dernières secondes : est-ce que vous connaissez la domiciliation d'urgence ?

○ Sujet 7

- Critères d'attribution du RSA en 15 secondes,
- Rôle de l'ARS,
- La protection de l'enfance aujourd'hui
- La dématérialisation dans le social
- Financement des EHPAD
- Compétences des CCAS

○ Sujet 8

- Quels types de services donne-t-on à domicile ?
- Comment fonctionnent ces services ?
- Quels personnels travaillent dans les SSAD ?
- L'APA est-il repris sur succession ? Pourquoi ?
- Quel rôle pour les aidants ?
- N'y a-t-il pas des effets pervers au maintien à domicile ?
- Quels types d'inégalités ?
- Qu'est-il prévu pour le SAD ?
- Que pensez-vous de la place des femmes ?
- Comment financez-vous les mesures ?
- Pourquoi ne pas prendre sur le patrimoine des seniors ?
- En Europe, y a-t-il des modèles pour le maintien des seniors à domicile ?
- Parlez-nous de l'habitat indigne, quel rôle des collectivités ?
- Que pensez-vous du « One Health » de l'OMS ?
- Et concernant les liens avec l'environnement ?
- Une politique sociale que vous souhaiteriez décentraliser ? Pourquoi ?
- Qu'apporte la 5^e branche ?
- Rôle et fonctions d'un CCAS ?
- Vous êtes DGS, vous avez 30 secondes, quelles sont les 2 mesures que vous prendrez tout de suite pour la QVT de vos agents ?

DGCT

• SUJETS

- Sujet 1 : Le dialogue social dans les collectivités territoriales.
- Sujet 2 : Le département, entre résistance et résilience.
- Sujet 3 : Commande publique et responsabilité sociale et environnementale.
- Sujet 4 : L'intercommunalité est-elle l'avenir de la commune ?
- Sujet 5 : La place des CT dans la gestion des fonds européens.
- Sujet 6 : Les exécutifs locaux.
- Sujet 7 : Les coopérations extérieures des collectivités territoriales.
- Sujet 8 : La lutte contre la corruption dans les collectivités locales.
- Sujet 9 : Le contrôle de légalité, un contrôle à bout de souffle.
- Sujet 10 : L'actualité des réformes institutionnelles dans les territoires ultramarins
- Sujet 11 : Les politiques de mobilités
- Sujet 12 : Que pensez-vous de cette affirmation de la Cour des Comptes ? :
« Depuis 12 ans, chaque gouvernement a souhaité faire adopter « sa » loi de décentralisation, ce qui a donné lieu à un mouvement législatif abondant et quasiment continu mais dépourvu de réelle ligne directrice et donc de cohérence d'ensemble. Ce mouvement a en effet souffert de l'évolution des priorités institutionnelles des gouvernements successifs, au point qu'on peut douter que l'État assure encore « la conduite de la décentralisation » Rapport public annuel 2023 de la CDC, La décentralisation, 40 ans après ».

• QUESTIONS DE RELANCE ET D'APPROFONDISSEMENT

○ Sujet 1

- Fonctions du CST
- Représentation syndicale dans la FPT
- Déroulement concret d'un CST : fonction du DGS, rôle de la DRH

- Histoire du dialogue social (depuis la Révolution)
- Beaucoup de questions "classiques" de droit public : concession/régie, syndicat mixte, SEM
- La coopération entre départements : pôle métropolitain, PETR

○ Sujet 2

Questions de relance :

- Compétences de la CEA ; est-ce que la CEA est l'avenir des départements ?
- Pourquoi lors des évolutions concernant les départements (CEA, Ville de Paris, métropole de Lyon, etc.), on dit que c'est le département qui disparaît et pas les autres CT ? ; ressources financières du département ; que pourriez-vous proposer pour permettre aux CT d'avoir une assise financière ?

Questions d'ouverture :

- Evolution de l'intercommunalité dans le temps
- Que pensez-vous de l'intercommunalité ?
- Qu'est-ce que l'intérêt communautaire ?
- Quels sont les critères qui pourraient être proposés à un VP pour définir l'intérêt communautaire d'équipements culturels ?
- Différence entre marché et DSP ; différentes formes de DSP + définition ; particularité des SPL ? (Nécessité d'une vision argumentée.)

○ Sujet 3

Questions de relance

- Pouvez-vous citer un opérateur de l'Etat ayant un engagement fort pour intégrer des clauses environnementales et sociales dans ses marchés ?
- Quels sont précisément les pouvoirs du pouvoir adjudicateur ?
- Est-il possible de faire du localisme ?
- Quelle différence entre la théorie de l'imprévision et de la force majeure ?
- Qu'est-ce qu'un marché réservé ?

Questions d'ouverture

- Quel est l'avenir de la commune selon vous ?
- Quels sont les outils prévus par la loi engagement et proximité pour renforcer le rôle de la commune dans l'intercommunalité ?
- Ces outils vous apparaissent-ils satisfaisants ?
- Que prévoyait la loi Gatel ?
- Qu'est-ce qu'une commune communauté ?
- Une association culturelle rencontre des difficultés opérationnelles, et le maire vous demande d'étudier les capacités de la commune à maintenir ou développer l'offre culturelle qu'elle assurait : comment procédez-vous ?

○ Sujet 4

Questions de relance

- Les différentes compétences des intercommunalités,
- La question des modes de scrutins intercommunaux
- Les origines de l'intercommunalité
- La métropole de Lyon
- La place du Département
- Les contributions d'équilibre
- Les commissions de répartition des charges
- Les compétences développement économique, culture et tourisme
- Les lois de l'intercommunalité
- L'impact de la loi NOTRE
- La régionalisation

Questions d'ouverture :

- Le rôle des adjoints
 - Les modalités de délégations de fonctions et signatures
 - Les modalités de démission des élus locaux ? Le maire peut-il démissionner un adjoint ?
 - Les modes de gestion des SP, la distinction concession et marchés publics.
 - Les critères de jugements des marchés. L'impact social des marchés.
- Sujet 5
- Qui gère le FSE ?
 - Vous avez des exemples de ce qui est géré par l'État et de ce qui est géré par les CT dans le FSE ?
 - Est-ce que le principe de subsidiarité existe en France ?
 - Qu'est-ce qu'il prévoit ?
 - Qu'est-ce qu'il y a d'autre dans cet article de la Constitution ?
 - Vous évoquez les référendums locaux, expliquez la procédure ?
 - Vous pensez que c'est un outil efficace ?
 - Je suis maire d'une commune, un projet d'autoroute va passer sur ma commune, est-ce que je peux faire un référendum local, est-ce que j'ai le droit ?
 - Quels sont les autres outils de démocratie locale ?
 - Quelles sont les compétences des métropoles ?
 - Quelle est la particularité de la Métropole de Lyon ?
 - Vous pensez que c'est un échelon efficace ?
- Sujet 6
- Quel pouvoir le conseil municipal a-t-il pour renverser le Maire ? Est-ce comparable avec le Parlement ?
 - Qui remplace le maire s'il démissionne ?
 - Comment sont désignés les adjoints au Maire ?
 - Pensez-vous qu'il y a une présidentialisation des exécutifs locaux ?
 - Questions sur le cumul des mandats
 - Faut-il limiter le cumul des mandats dans le temps ?
 - Quelle est la responsabilité pénale du DGS ?
 - Trouvez-vous normal qu'un DGS ou un élu ait une responsabilité pénale ?
 - Que conseilleriez-vous à un élu qui veut baisser le budget de la culture ?
 - Que conseilleriez-vous à un élu qui souhaite mettre en place un nouveau festival ?
 - Quel mode de gestion pour mener des politiques culturelles ?
- Sujet 7
- Citer d'autres exemples sur programmes européens en matière de coopération que ceux déjà cités
 - Pourquoi coopérer à l'international et pas d'abord au sein de l'UE ?
 - Quels moyens de contrôle de légalité de l'Etat sur la coopération décentralisée ?
 - Des exemples de coopération transfrontalières : réussies / pas réussies
 - Compétences CT sur le transfrontalier : donnez des exemples
 - Pour ou contre l'intervention des CT à l'international ? A quel jeu joue l'Etat ?
 - C'est quoi l'association des départements d'Île-de-France dont vous parlez ?
 - C'est quoi une entente ?
 - Subsidiarité ? Quels critères pour l'apprécier et la mettre en œuvre ?
 - Le ZAN vous en pensez quoi ?
 - Distribution de compétences entre CT : possibilité de re-délégation ? Apports 3DS ? Des exemples ?
 - Différence transfert et délégation de compétence ?
 - Apports 3DS différenciation : du bla-bla ? Quels effets ? Quelle plus-value ?
 - Qu'est-ce qu'une commission permanente ?

○ Sujet 8

- Vous avez évoqué le renforcement du cadre juridique ? Pouvez-vous me préciser si des règles préexistantes donnaient un cadre a minima ?
- Est-ce que l'atteinte à la probité ne concerne que l'élu lui-même ou cela peut-il concerner un membre de sa famille ?
- Au-delà des affaires, pensez-vous qu'il y a un autre mouvement de fond, plus ancien, qui implique de renforcer le cadre déontologique ?
- Pouvez-vous me donner des éléments de procédure et les sanctions possibles dans le cadre d'une procédure disciplinaire ? Quels sont les droits des agents concernés ?
- Est-ce que la décision de sanction fait partie des actes transmissibles au contrôle de légalité ? Et si non, pourquoi ?
- Qu'évoque pour vous la dette verte ? N'est-ce pas un simple affichage politique ?
- Vous évoquez un cadre particulier relatif au suivi du niveau d'endettement des collectivités ? Pourriez-vous préciser ?
- Pouvez-vous me donner quelques éléments s'agissant des critères environnementaux et sociaux dans le cadre de l'achat public ?

○ Sujet 9

Questions de relance :

- Expliquez-nous plus en détail le rôle du Tribunal administratif. Pourquoi ça n'est pas le préfet qui décide directement ?
- Pourquoi maintient-on le contrôle de légalité s'il n'est plus pertinent ? Quels autres contrôles peuvent mettre en place les collectivités ? (Il fallait préciser ce qui avait été dit en présentation, notamment les propositions)
- Quelles sont les autres relations entre les Préfectures et les collectivités ? Quelles relations ont-elles plus précisément avec le préfet ?
- Comment se passe concrètement un contrôle de la chambre régionale des comptes ? Est-ce que les CT doivent obligatoirement respecter les préconisations des CDC ?
- Expliquez-nous ce qu'est un référé suspension

Questions d'ouverture :

- Quels sont les risques des contrats de partenariats ?
- Quels sont les différents types de délégation des SP ?
- Parlez-nous de la loi Climat et Résilience
- Quelles sont les compétences d'une métropole ? Donc les métropoles peuvent avoir une compétence sociale, ça n'est pas redondant avec le Département ?
- Et puis ça a sonné ! Youpi

○ Sujet 10

- Précisez votre proposition de réforme institutionnelle. ... Je doute que la Réunion accepte...
- Combien y a-t-il de DROM-COM ?
- Vous proposez d'expérimenter. À quel type d'expérimentation faites-vous appel ? (Réponse art. 72 de la Constitution).
- Quelles sont les conditions pour réaliser une telle expérimentation ? ... Mais encore et concrètement, que faut-il faire pour que la réaliser ? ... Donnez-nous quelques exemples d'expérimentation au sens de l'article 37-1 de la Constitution
- Parlez-moi de la réforme du statut de la Ville de Paris. ... Qu'est que cela change concrètement pour les arrondissements ?
- Quelle strate de collectivité est remise en cause ?

○ Sujet 11

- Questions de relance : Quelle est la différence entre les pôles métropolitains et les pays ?

○ Sujet 12

- L'État n'a-t-il pas au contraire passé son temps à imposer la décentralisation ?
- Que proposez-vous pour simplifier ?
- Quelle place aux blocs de compétence ?
- Quelle importance du chef de file ?
- L'enchevêtrement des compétences : quels outils pour y remédier ?
- Un outil de la loi NOTRe ?
- À partir d'un exemple, expliquez le fonctionnement du chef de filât
- Les maires doivent-ils être responsables devant l'assemblée délibérante ?
- Y a-t-il un type de CT pour lequel cela existe ?
- Sur quels impôts les CT ont-elles un pouvoir de taux ?
- Parlez-nous de l'ASE
- Les MNA ?

EPREUVE COLLECTIVE D'INTERACTION

GROUPE 1 :

- **Phrase collective :**

Rôles : 1 DGS, DGA solidarité et état civil, DGA ressources, DGA tranquillité publique et communication

Sujet : Réunion de crise à la suite d'émeutes urbaines ; la mairie annexe avec les services sociaux a brûlé. Un plan avec des mesures d'urgence est demandé.

- **Phase individuelle :**

- Qu'avez-vous pensé de la mise en situation collective ?
 - Vous avez repris 2 fois le DGS : pourquoi avez-vous fait cela en tant que DGA ?
 - Vous pensez donc qu'il a été le moins performant ?
 - Vous avez enfin proposé tardivement une cellule d'écoute psychologique pour les agents : était-ce à vous de le faire ?
 - Vous avez proposé un lieu d'écoute pour les habitants : pourquoi ?
 - Les agents auraient-ils pu invoquer le droit de retrait face à la peur ?
- **Phase individuelle** (Candidat 4 - DGA tranquillité publique et communication)
 - Que pensez-vous de cette prestation collective ?
 - Quel rôle auriez-vous préféré ? Vous auriez été meilleur dans le rôle du DGS ?
 - Qu'avez-vous pensé de la prestation de chaque candidat ?
 - Vos collègues ne vous ont-ils pas agacé par moment ? si oui quand et pourquoi ?
 - Pourquoi ne pas être allé plus au fond des choses et des propositions ? Qu'auriez-vous pu améliorer ?
 - Pourquoi ne pas avoir repris le DGS lors des erreurs de prénoms ?
 - Ne pensez-vous pas que la question des impacts psychologiques du contexte sont arrivées un peu tard ?

GROUPE 2 :

- **Phrase collective :**

Rôles : DRH, directeur des routes, directeur de la restauration scolaire, directeur de la communication

Sujet : Face aux difficultés de recrutement, vous souhaitez mettre en œuvre une marque employeur.

Dans un contexte contraint, il vous faudra prioriser les actions entre directions et sachant que la direction de la communication ne pourra apporter qu'un engagement réduit.

- **Phase individuelle :**

- Qu'avez-vous pensé de la prestation ?
- Vous avez cherché à aiguiller le directeur des routes ? Pourquoi avoir fait cela ?
- A qui attribuez-vous la meilleure note et pouvez noter les prestations de chacun ?
- Vous arrive-t-il souvent de reprocher à vos collaborateurs vos propres erreurs ?
- Maintenez-vous la note de la directrice de la communication ?

- Trouvez-vous que la mise en situation collective est une épreuve permettant de bien évaluer les candidats ?
- Qu'est-ce que cet exercice a permis de voir de vous ?

GROUPE 3 :

- **Phrase collective :**

Rôles : DGS, directeur RH, directeur enfance, directeur communication

Sujet : Vous êtes dans une ville de 80 000 habitants, les écoles sont confrontées à une pénurie d'ATSEM, avec de nombreux arrêts maladie et des postes vacants (50%), ce qui suscite une colère grandissante de la part des parents d'élèves qui écrivent au rectorat. Dans la perspective d'une réunion publique avec les parents d'élèves, le maire vous demande de préparer des éléments à présenter et des pistes pour résoudre ces difficultés.

- **Phase individuelle :**

- Est-ce que vous avez répondu à la commande ?
- Est-ce que vous auriez aimé ajouter des choses que vous n'avez pas eu le temps de dire ?
- Qui était a été le/la meilleur/e ?
- Comment avez-vous trouvé celle qui jouait la DGS ?
- A-t-elle bien animé la réunion ?
- Et vous, avez-vous à la hauteur ?
- Qu'auriez-vous fait différemment ?
- Est-ce que vos propositions étaient réalistes ?

- **Phase individuelle :**

- Que pouvez-vous nous dire sur votre mise en situation ?
- Qu'avez-vous pensé de vous en tant que DGS ? Est-ce que votre DGS est comme ça ?
- Vous dites que le rôle de DGS vous a déstabilisé, comment cela s'est-il manifesté ? Est-ce que ça vous arrive aussi dans la vie d'être déstabilisée ? Comment vous faites dans ces cas-là ? Que vous faut-il pour ne plus être déstabilisée ?
- Quel rôle auriez-vous préféré avoir ?
- Quel binôme vous choisiriez d'un point de vue politique ? (En réaction à ma réponse) Est-ce que c'est parce qu'elle vous ressemble ?
- Est-ce que vous pourriez vous entendre avec tout le monde ? (Comprendre les 3 personnes de la MESC)
- Qu'avez-vous pensé de la DRH ? (la réponse devait être négative)
- Avez-vous répondu à la commande ? Qu'auriez-vous pu proposer d'autre ?
- Plus spécifiquement en lien avec notre sujet :
- Est-ce qu'une classe peut rester ouverte sans ATSEM ?
- De quoi souffre le métier d'ATSEM ?
- Est-ce que vous vous souvenez de votre ATSEM quand vous étiez en maternelle ? (En l'occurrence oui !)

GROUPE 4 :

- **Phrase collective :**

Rôles : DRH, DGA Solidarités, DGA éducation, Direction des finances

Sujet : À la suite du Ségur de la santé, des agents menacent de faire grève. Le président du département souhaite réformer le régime indemnitaire des agents du département et vous demande d'évaluer les enjeux, les risques et de proposer une méthode et un plan d'action.

- **Phase individuelle :**

- Votre retour / impression sur la MESC
- Qui a le plus parlé pendant la réunion ?
- Qu'auriez-vous fait en tant que DRH ?
- La présence de la Direction des finances était-elle utile ?
- Êtes-vous plutôt coopération ou coordination ?

- Qu'avez-vous oublié pendant la réunion ?
- Avec du recul, rediriez-vous qu'il faut faire attention à l'opinion des citoyens si on augmente le RIFSEEP?
- Le leadership repose-t-il sur l'autorité ou le charisme ?
- A un moment vers la fin de la réunion, vous avez dit que vous aviez oublié de parler de l'élu et qu'il fallait en tenir compte. De manière générale, quelle est votre relation à l'élu ?
- Que feriez-vous pour organiser une journée de cohésion avec l'ensemble d'une équipe ? Quelles actions mettriez-vous en place ?

- **Phase individuelle** :

- Qui a mieux joué le rôle ?
- Vous êtes sûr ?
- Une DG Finances qui ne donnent pas de budget : c'est satisfaisant ?
- Qui a été le moins bon ?
- Qu'auriez-vous ajouté ?
- Qu'auriez-vous fait à la place du leader ?
- Il restait du temps à la fin et vous avez prononcé une phrase pour briser le silence : qu'avez-vous ressenti face au silence ?
- Et votre élu ? Vous l'avez cité ?
- Vous dites qu'il ne faut pas de perdants, mais il y a un perdant.
- Vous parlez des agents mais vous les faites participer directement ? Pour leurs indemnités ?
- Toute vérité est-elle bonne à dire ?
- Quelle est l'habit idéal du manager ?
- Êtes-vous plutôt cinéma, musique ou peinture ?
- Quel artiste ?
- Quelle œuvre ?
- Vous mettez-vous en colère ?
- Comment cela se traduit-il ?
- Un exemple ?
- Quel défaut souhaiteriez-vous complètement gommer ?
- Sur qui vous appuyez-vous pour mener la conduite du changement ?
- Passez vous plus de temps avec les réfractaires ou ceux qui sont partants ?
- Pour être chef, il faut cheffer : êtes-vous prêt à cheffer ?
- En sortant de l'épreuve, vous étiez satisfait ? Pris de regrets ?
- Question de retour sur la MESC (problème de circulation dangereuse aux abords d'une école, volonté de la Maire de mettre en place un groupe de travail participatif, avec une demande d'étude de fermeture de la rue aux horaires d'arrivée et de départ des enfants, et autres propositions pertinentes ; autour de la table, Directrice de l'éducation, Directrice de la sécurité et de la tranquillité publiques, et moi-même, Directeur des mobilités) :
 - - Qu'évoque pour vous la ZFE ?
 - - Comment avez-vous trouvé votre posture durant la MESC ?
 - - Avez-vous ne souhaiteriez-vous pas travaillé ?
 - - Cela ne vous a pas dérangé de vous faire couper souvent la parole par la Directrice de la tranquillité ?
 - - Etes-vous gêné par les démarches participatives ?
 - - Vous positionnez-vous dans la vie réelle en retrait pour analyser les situations ?
 - - Pensez-vous que pour ce genre de situation, il n'est pas préférable d'avoir une personne qui dirige les débats ?
 - - Etes-vous plutôt puissance, pouvoir ou domination ?
 - - Aimez-vous le vélo ?

GROUPE 5 :

- **Phase collective** :

Rôles : DSI, DirJuridique, Directeur des Sports, DRH

Sujet : Fuite de données dans le cadre du renouvellement d'une DSP pour une base nautique. Que faire ?

GROUPE 6 :

- **Phase collective :**

Rôles : DRH, Directeur des finances, Directrice des affaires scolaires, Directrice des sports

Sujet : Contexte de contraintes budgétaires nécessitant de proposer des économies en recalibrant le périmètre des services sportifs et scolaires

- **Phase individuelle :**

- Qu'avez-vous pensé des interactions ?
- Est-ce que c'est comme ça dans la vraie vie ?
- Deux candidats seulement doivent être pris. Lesquels selon vous ? ... Pourquoi pas vous ?
- Face à votre proposition, Les maîtres-nageurs se mettraient en grève non ?
- Est-ce nécessaire de passer en CST ? Consulter les OS en amont, n'est-ce pas faire de la cogestion ?
- La proposition de transférer des équipements à l'EPCI ne représenterait-elle pas davantage un coût qu'une économie ?
- Vous n'avez pas beaucoup parlé des élus. Quels sont les élus concernés ?
- Vous sortez de votre rôle dans votre vie professionnelle ?
- Vous avez posé plusieurs questions de compréhension aux autres candidats, vous considérez-vous en concurrence ou en compétition pendant cette épreuve ? ... Vous posez autant de questions dans la vie professionnelle ? ... Qu'est-ce que cela dit de vous ?
- Pourquoi avoir laissé le lead de la réunion au directeur des finances ?
- Les deux filles ont gagné, non ?

GRAND ORAL

- **Candidat 1 :**

- Des questions relatives à l'actualité de ma collectivité
- Mise en place tardive des 1607h dans certaines collectivités : pourquoi à votre avis ?
- Utilité du département ?
- Les difficultés de la protection de l'enfance ?
- Définition juridique du harcèlement moral
- Racontez-nous une blague
- Peintre préféré ? Pourquoi ?
- Comment se déroulent la constitution et l'instruction d'un dossier MDPH ?
- Région et développement économique ? Concurrence avec les intercos ?
- Management : comment recadreriez-vous un agent qui ne veut pas faire ce qu'on lui demande ?
Les limites de la bienveillance, rapport à l'autorité et à la hiérarchie.
- Que pensez-vous des JO ? et de la participation financière des CT pour le passage de la flamme ?
Ne faudrait-il pas mettre l'argent ailleurs ?
- Votre avenir professionnel ? DGA, DGS, autres ? Pourquoi ?
- Etes-vous mobile géographiquement ?
- Un candidat est arrivé en retard pour la MESC ? Votre réaction ? Énervement ?
- Quels sont les sujets qui vous énervent vraiment ? Et pourquoi ?
- La religion est-elle l'opium du peuple ?
- Que pensez-vous des aumôniers ? Sur un champ de bataille, ne pensez-vous pas qu'ils peuvent être utiles face à une personne en train de mourir ?
- Assistez-vous personnellement aux commémorations ?
- Quel est le défaut sur lequel vous devez travailler pour être une bonne AT ?
- Pensez-vous avoir les qualités d'un AT ?
- Quelles sont les attentes des élus de votre CT vis-à-vis des AT ?
- Êtes-vous une personne stressée ?
- Comment réagissez-vous en situation de crise ?
- Donnez-vous une mesure concrète pour favoriser l'égalité H-F en CT ?

- Quelle est la procédure budgétaire dans une CT ?
 - Que pensez-vous de la situation des MNA ?
 - Classez ces trois éléments : performance/humain/méthode et expliquez-nous pourquoi
 - Un agent d'un CT peut-il avoir une activité indépendante ?
 - A quelle cause êtes-vous sensible ?
 - Parlez-nous de l'EAC
 - Mise en situation d'un agent alcoolisé dans un atelier de ma ville : réaction et actions
 - Questions sur mon début de carrière : à quoi sert l'État dans votre domaine d'action ? Pourquoi avoir choisi ce secteur à la sortie de vos études ? Pourquoi avoir choisi ce secteur à l'Etat et non pas en CT au début de votre carrière ?
 - Vous devenez DGS du Cantal à la sortie de l'INET vous faites quoi ?
 - Comment allez-vous relancer l'attractivité alors que vous n'avez plus la compétence économie en tant que DGS de CD ?
 - En quoi le Cantal est-il un paragon de sobriété ?
 - La région Auvergne-Rhône-Alpes est-elle un atout pour le Cantal ?
 - Qu'est-ce qui vous manque pour être administrateur ? Que recherchez-vous à l'INET ?
 - Que pensez-vous de la citation d'Emmanuel Macron « la France urbaine vit les problèmes sociétaux ce qui n'est pas le cas de la France d'en bas ? »
 - Ce n'est pas la première fois que vous passez le concours, qu'avez-vous évolué pour réussir à être admissible cette fois ?
 - Le vote obligatoire pourrait-il lutter la contre la défiance démocratique ? Le ZAN contribue-t-il à la défiance ?
 - L'urgence dans les Départements c'est vraiment l'attractivité ? Pourquoi les CD n'exercent-ils pas que leurs compétences obligatoires ?
 - Êtes-vous plutôt intuition ou raison ?
 - Un film et un bouquin sur le Cantal
 - Le site du puy mary dans le cantal est-il victime de surtourisme ? Vous feriez quoi en réponse ?
 - Un agent décède sur le trajet domicile travail ? Vos 3 premières réactions à chaud dans les 30 secondes
 - Vous n'êtes pas plutôt fait pour être élu qu'administrateur ?
 - Votre rapport à la légalité ? A la lecture de votre raep on voit que votre Sénateur vous a amené à travailler pour d'autres activités que son mandat national
 - Votre rapport au temps ?
 - Les signes du burn-out
 - Vous arrive-t-il de vous mettre en colère car on ne vous en croit pas capable, vous êtes trop calme et posé
 - « Je suis Cyrille votre Dga et plus votre président de jury. Vous êtes mon dgs et vous allez m'annoncer que le cia c'est terminé pour moi »
 - Mise en situation : 2 adjoints dont 1 se plaint qu'il a trop de travail
 - 1 situation difficile au travail : quel ressenti aujourd'hui ?
 - Pourquoi avoir passé le concours alors que vous arrivez tout juste au CD78 ?
 - La sobriété budgétaire : c'est de la communication non ?
 - Pour vous 50h de travail par semaine c'est problématique, pourquoi ne pas dire que c'est illégal ?
- **Candidat 2** (profil : interne FPT) :
 - Vous vous êtes renseignée sur les membres du jury ? D'après-vous quel est celui, ici, dont le profil vous semble le plus incongru et pourquoi ? (impossible de se défiler...)
 - Que pensez-vous de l'armement de la police municipale ?
 - Pensez-vous qu'il faille limiter le nombre de vols aériens par personne dans une vie (Cf ref Jancovici)
 - Quelle définition de l'Occident donneriez-vous ? Le pensez-vous en déclin ?
 - Vous semblez très attachée à votre région ? ...Êtes-vous mobile ?
 - Vous pensez quoi de la semaine de 4 jours ?
 - Quelle est la plus grande préoccupation actuelle de la CT dont vous venez ?
 - Qu'allez-vous apprendre à l'INET que vous ne sachiez déjà ?
 - Quelle est la différence entre un très bon attaché principal et un administrateur ? (je suis attaché principal...)
 - Si vous aviez une paire de ciseaux, pensez-vous nécessaire de recouper la région Nouvelle-Aquitaine ? (Je suis de Limoges et la question est posée par l'élu du CD33...)
 - Que savez-vous de la loi SRU ? Quel impact sur l'environnement et l'aménagement ?
 - Le dernier livre lu et le livre qui vous a le plus marqué et pourquoi ?
 - Quelle a été votre plus grande difficulté avec des élus ? Pourquoi ? Qu'avez-vous fait ?

- Quel a été le plus grand problème managérial auquel vous avez été confronté ? Comment avez-vous géré ?
- Les agriculteurs de l'ex-région Limousin auront-ils moins de subventions européennes, si l'Ukraine rentre dans l'UE ?
- Vous dites apprécier le stratégique et l'opérationnalité ? Vous pensez encore pouvoir traiter de l'opérationnalité si vous devenez administrateur ?
- Qu'est-ce qui vous met en colère ?
- Qu'est-ce qui vous fait lever le matin ?
- Si je leur demandais (le Président du jury pose la question) que me diraient de vous vos collègues ?
- Que faites-vous pour vous détendre ? dans vos loisirs ?
- Dans quelle strate de CT vous projetez-vous et pourquoi ?
- Quel type de poste pourrait vous correspondre et pourquoi ?
- Pourquoi passer ce concours ?

• **Candidat 3 :**

- Vous êtes admissibles à l'INSP, si vous êtes admis aux deux que choisissez-vous ?
- Comment expliquez-vous alors que 90 % des candidats dans cette situation choisissent l'INSP ?
- Etes-vous prêt à vous déplacer professionnellement car vos expériences marquent un fort ancrage en Ile-de-France ?
- Pensez-vous que la politique de l'aménagement du territoire portée par l'Etat a changé depuis la DATAR et avec la création de l'ANCT ?
- Mais les élus ont-ils besoin de l'Etat pour aménager leur territoire ?
- Quels ont été vos travaux de recherche en Master Aménagement et urbanisme ?
- Quels sont les outils pour lutter contre le développement des meublés touristiques ?
- Comprenez-vous la résistance des maires au transfert du PLU à l'intercommunalité ?
- Connaissez-vous les compagnons bâtisseurs ?
- Que pensez-vous de l'uniforme à l'école ?
- Vous êtes DGS et votre maire souhaite faire une crèche sur l'espace public, comment réagissez-vous ?
- Sur le plan politique, que dites-vous à votre président d'intercommunalité concernant l'obligation de création d'une zone d'accueil pour les gens du voyage ?
- Réponse rapide : de combien est la chute des DMTO pour Paris sur l'exercice 23 ? ah bon, j'ai entendu 500 M€ ?
- Que pensez-vous des CCI et de leurs perspectives ? Le réseau est-il utile à l'action publique ?
- Quel est votre plus gros défaut ?
- En parlez-vous avec vos équipes ?
- Etes-vous stressé ?
- Est-ce que vous êtes stressé ou est-ce que nos questions vous agacent ?
- Etes-vous charismatique ?
- Puissance, pouvoir, autorité que choisissez-vous ?
- Réponse rapide : littérature, cinéma, musique, que choisissez-vous ?
- Votre livre préféré ?
- Quel est votre échec le plus important ?
- Vous vous ennuyez rapidement ?

• **Candidat 4** (profil : expérience Etat (ministère de l'Agriculture) et négociations européennes) :

- Que pensez-vous des quotas dans le cadre de la PAC ?
- Ne pensez-vous pas qu'il y a trop de contraintes environnementales sur les agriculteurs ?
- Vous avez passé l'INSP, est-ce que vous vouliez vraiment l'INET ?
- L'INET n'est donc pas un second choix ?
- Comment gérez-vous l'échec ?
- Vous êtes DRH d'un Département, les chauffeurs de la direction des routes manifestent devant les locaux, que faites-vous ?
- Ils sont remuants, vous restez calme ?
- Un des agents vous secoue brutalement, que faites-vous ?
- Est-ce que les élus locaux sont vraiment utiles ?

- Faut-il supprimer la MSA (mutualité sociale agricole) ?
- Si je vous dis Oyonnax, Valence, Grenoble, Bourg-en-Bresse, Chambéry, vous me répondez quoi ?
- Que faire face au suicide des agriculteurs ?
- Si vous aviez eu l'INSP, quel aurait été votre poste de rêve ?
- Vrai ou faux, les aides du 2nd pilier de la PAC s'apparentent à des aides directes ?
- Qu'est-ce qui est au sommet de la hiérarchie des normes ?
- Est-ce que les traités sont réellement au sommet ?
- Est-ce que vous faites attention à votre apparence ? (NB : je ne portais pas de cravate)
- Vous pensez que c'est une tenue appropriée ?
- La région Rhône-Alpes existe-t-elle toujours ?
- Vous ne pensez pas qu'il manque une expérience en collectivité pour être administrateur territorial ?
- Que se passe-t-il au niveau européen sur le glyphosate ?
- Faut-il en sortir au niveau national ?
- Si je vous dis Côtes du Rhône, vous me répondez quoi ?
- Est-ce qu'il y a une politique publique pour laquelle vous êtes sensible ?
- Que font les ATSEM ?
- Est-ce que c'est au niveau communal qu'on peut résoudre les problèmes de rémunération des ATSEM ?
- Êtes-vous opportuniste ?
- Ça veut dire que vous dites toujours ce que vous pensez ?
- Éric Woerth est saisi d'une mission sur la décentralisation, faut-il supprimer une strate de collectivité ?
- Oui mais là on vous demande de supprimer une strate, laquelle on supprime ?

- **Candidat 5 :**

- Vous avez une grande expérience au niveau communal, est-ce que vous seriez prêt à travailler à d'autres échelons ?
- Êtes-vous prêt à réaliser une mobilité géographique ?
- Vous avez indiqué être intéressé par l'aménagement du territoire au niveau régional. Pourriez-vous m'indiquer quels sont les documents amenés à être modifiés dans le cadre du ZAN ?
- Ne pensez-vous pas qu'en donnant la possibilité aux régions d'imposer un pourcentage de réduction de l'artificialisation il s'agisse d'une forme de tutelle sur les autres collectivités ?
- Travaillez-vous pour les citoyens, les habitants ou les usagers ?
- Comment imaginez-vous la nuit que vient de passer la DGS du Département du Finistère ?
- Les agents de ce département vous indiquent qu'ils refusent d'être d'astreinte, qu'ils envisagent un droit de retrait. Comment réagissez-vous ?
- Comment détectez-vous qu'un agent a un problème ? Quels sont les outils que vous utilisez ?
- Mise en situation : des agents viennent vous voir pour demander un aménagement de leurs horaires pour respecter des obligations religieuses ? Comment réagissez-vous ?
- Écoutez-vous des podcasts ? Si oui, lesquels ?
- Mise en situation : des agents demandent la mise en place de la semaine de 4 jours. Quelle est votre position personnelle à ce sujet ? Et que leur répondez-vous ?
- Vous avez une belle expérience. Qu'est-ce qui vous manque pour devenir DGS ?
- Avez-vous connu des échecs ?
- Quelle est, pour vous, la personnalité, morte ou vivante, injustement décriée ?
- Et la dernière question que j'ai eue après le retour sur la MESC : ne pensez-vous pas vu le contexte qu'il aurait été bien de porter une cravate avec votre costume ?

- **Candidat 6 :**

Questions diverses :

- Le design de service, ça n'est pas un effet de mode ?
- Qu'est-ce que vous pensez de l'innovation publique ?
- Les consultants sont-ils indispensables ? (en référence à l'affaire McKinsey)
- L'action publique est-elle un combat ?
- Le ZAN est-il ruralicide ?
- Quel bilan faites-vous de la loi SRU ?

Mise en situation :

- Vous êtes DGA solidarités dans un Département, on vous signale qu'une Directrice d'un établissement médico-social est accusée de maltraitance sur les enfants qui y sont hébergés. Que faites-vous ?
- Votre Maire vous demande de recruter le fils de son boulanger, que faites-vous ?
 - En réaction parce que je leur ai dit que ça m'était déjà arrivé plusieurs fois : qui est parti, vous ou les candidats pistonnés ?

Questions personnelles :

- Qu'est-ce que vos collègues disent de vous ?
- Est-ce que vous déjà connu des échecs ? (J'ai ensuite dû expliquer lesquels)
- Sur quoi devez-vous vous améliorer ? Que faites-vous pour y remédier ?
- Est-ce que vous êtes naïve ?
- Qu'est-ce qui vous met mal à l'aise ?

Sur le management :

- Est-ce que vous pensez être suffisamment armée pour manager des équipes de travailleurs sociaux en souffrance ?
- Qu'avez-vous mis en place pour accompagner les agents lors du projet de dématérialisation évoqué en présentation ? Comment avez-vous pris en compte leur souffrance ? (c'était un gros projet très impopulaire dans ma collectivité)
- Sur ce même projet, si vous aviez été DGS, auriez-vous pris la même décision ? (de le faire ou de ne pas le faire)

Pour terminer :

- Votre madeleine de Proust ? Que faites-vous pour vous vider la tête ? Quelque chose d'inavouable ?
- Un nom pour la prochaine promo ?

- **Candidat 7 :**

- 1ère question : vous étiez déjà admissible l'année passée, qu'avez-vous fait de plus cette année pour réussir le concours ?
- Quel type de manager êtes-vous ?
- Êtes-vous plutôt « il n'y a pas de fumée sans feu » ou à vouloir avoir des preuves ?
- Comment faire pour avoir des faits / des preuves ?
- Quelle est la procédure pour signaler un enfant en danger ? Quelle est la différence entre mesure administrative et judiciaire ? Qui propose les mesures judiciaires ?
- Avez-vous connu une situation difficile en milieu de travail ? Comment avez-vous fait pour y remédier ?
- Êtes-vous prête à déménager à la sortie de l'INET ?
- Pourquoi n'avez-vous pas passé les concours du ministère des affaires étrangères ?
- Qu'est-ce que la CNCD et quelles sont ses missions ?
- Les petites communes sont-elles utiles en matière de coopération décentralisée ?
- Vous avez travaillé dans la gestion des fonds européens, en collectivité et à l'Etat, qui est selon vous le plus efficace en tant qu'autorité de gestion des fonds européens : les Régions ou l'Etat ? Pourquoi a-t-il fallu 10 ans entre l'expérimentation de la gestion des fonds européens en Alsace et le transfert de cette compétence aux Régions ?
- Dans vos fonctions actuelles :
- Quels sont vos liens avec les médecins ?
- Les représentants de l'administration et du personnel sont-ils utiles lors des séances du conseil médical ?
- Votre avis critique sur les procédures en conseil médical
- La France est-elle bien outillée face au vieillissement de la population ?
- Quelle compétence vous manque pour occuper un poste de direction ?

- **Candidat 8 :**

- Avez-vous passé l'INSP ? Qu'avez-vous ressenti lorsque vous avez vu que vous n'étiez pas admissible ?
- La qualité de l'Eau potable se détériore, que pensez-vous de cette situation ?
- Où est-ce que vous vous projetez géographiquement ?
- Vous avez eu des expériences à Dakar et Istanbul, en quoi cela pourrait vous être utile pour travailler dans le Nord ?
- Comment améliorer la Qualité de vie au travail ? et concrètement ?
- Que pensent vos collaborateurs de vous, en positif et en négatif ?
- Seriez-vous prêt à travailler pour un exécutif d'un autre bord politique ? Y compris à Hénin-Beaumont ?

- Vous évoquez la coopération décentralisée avec l'Ukraine, qu'est-ce que cela apporte ?
- Comment faire venir les jeunes dans les bibliothèques ? Vous pensez vraiment que proposer des jeux vidéo suffirait ?
- Pensez-vous qu'il y a deux France, Paris et le reste ? Le modèle des arrondissements serait-il reproductible ailleurs d'après vous ?
- Vous dites systématiquement "je" dans votre présentation, vous faites tout, tout seul ?
- Que pensez-vous de la situation des MNA à la goutte d'or ? Qu'est-ce que vous ressentez comme émotion par rapport à cette situation ?
- Vous avez indiqué enseigner. Comment gérer vous une classe turbulente ?
- Vous avez enseigné le droit public. Proposez deux mesures pour améliorer le système actuel de normes.
- Savez-vous dire non ?
- Qu'est-ce qui vous déstabilise ?

- **Candidat 9 :**

- Vous venez de la fonction publique d'État, votre révélation pour la fonction publique territoriale n'est-elle pas un peu tardive ?
- Rappeler les principes budgétaires
- Quel est le point commun entre le budget de l'Union européenne et celui des collectivités locales ? (= il s'agit dans les deux cas d'un prélèvement sur recettes de l'État)
- Êtes-vous plutôt 11 novembre ou 8 mai ?
- Est-ce que les provisions d'aujourd'hui sont les recettes de demain ?
- Quelle est la personnalité controversée que vous appréciez ?
- Avez-vous confiance en vous ?
- Qu'est-ce qui pourrait vous bloquer ? vous freiner ?
- Quelles sont les qualités d'un bon manager ?
- Mise en situation :
- Si on continue la mise en situation de l'épreuve d'ECI et si vous pouviez changer de fonctions, laquelle choisiriez-vous ?
- On poursuit toujours la mise en situation de l'ECI, imaginons que les commerçants se plaignent du festival que vous organisez, ils demandent à être indemnisés, comment réagissez-vous ?
- Ces commerçants ont subi des dégradations nombreuses à la suite du festival, quelle mesure prenez-vous ?

- **Candidat 10 :**

- avez-vous tenté à l'INSP ?
- souhait d'exercer des fonctions politiques (mandat électoral) dans le futur ? (certainement lié à mon expérience en cabinet)
- sur le projet pro, pourquoi ne pas viser à la sortie de l'INET un poste de DGS d'une petite commune de +40.000 hab. ?
- Qu'est-ce qui manque le plus à votre parcours, selon vous ?
- Concernant le modèle métropolitain lyonnais, fonctionne-t-il ? que pensez-vous de de la proposition de fusionner les communes ?
- aimez-vous lire ? Savez-vous qui a reçu le Goncourt ce matin même ? avez-vous un conseil de lecture ?
- un sujet qui vous émeut au point de vouloir le partager à vos équipes ?
- Explicitez dans le détail votre rôle dans le projet exposé dans l'introduction ?
- Avez-vous pris des contacts avec des administrateurs pour préparer le concours, autre que dans votre territoire ?
- Le rôle de répression du maire en matière d'urbanisme ?
- pourquoi ne pas avoir tenté le concours plus tôt ?
- Préférez-vous un manager bienveillant ou un manager compétent ?
- Vous préférez bienveillant car vous pensez pouvoir faire à la place de votre supérieur pour pallier son incompétence ?
- Que signifie la loyauté, quelles limites ? (en réaction à mon propos sur le rapport aux élus)
- Avez-vous un nom de promotion à proposer ? (dernière question)
- Mise en situation :
- vous êtes DGA, vous vous rendez dans le bureau de DGS, en passant par l'accueil vous assistez à une situation où l'agent d'accueil fait face à un usager virulent 5 minutes avant la fermeture au public. Que faites-vous alors que le DGS vous attend ?
- Retour sur ECI :
- notez les participants, dont vous-même, sachant que 12 est une note éliminatoire

- concernant un des candidats, qu'avez-vous pensé de sa prestation ?
- Quelle erreur collective pouvez-vous relever ? Comment cela a-t-il été possible ? (confusion entre centrale d'achat et groupement de commandes, car pas de temps pris pour l'analyse du sujet)
- Vous avez fait telle proposition (achat de couches pour la pouponnière par la centrale d'achat), n'auriez-vous pas pu proposer autre chose de plus important pour le département ?
- **Candidat 11** (seules des questions ont été posées (pas de mise en situation)) :
 - Après avoir passé autant d'années à l'État, pourquoi la territoriale ?
 - Après un tel parcours et autant d'études, pourquoi renoncer à ce parcours ?
 - Avez-vous passé l'INSP ?
 - Vous connaissez bien la région du Centre : pourquoi ce découpage ? Pouvez-vous présenter les grands enjeux de cette région ?
 - Résumez votre thèse en trois phrases
 - Vous travaillez dans une préfecture et affirmez avoir des relations aux élus : précisez
 - Pourtant ce n'est que théâtre, vous ne faites qu'une pièce de théâtre
 - Les distinctions honorifiques, ça ne sert à rien, si ?
 - Vouloir aller dans un conseil départemental à l'heure actuelle, ce n'est plus au goût du jour
 - Expliquez-nous le fonctionnement de l'ASE
 - L'UE n'est-elle pas en train de supplanter le rôle de l'État ?
 - Que pensez-vous de Parcoursup ?
 - Vous avez une baguette magique, que changez-vous pour simplifier le millefeuille territorial ?
 - Quelle est l'étoffe d'un bon manager ?
 - Avez-vous déjà managé ?
 - Au regard de votre parcours, que vous manque-t-il pour être un administrateur ?
 - Il existe le binôme maire-préfet, mais que pouvez-vous dire du binôme élu-administrateur ?
 - Que faut-il pour que les relations soient bonnes entre un administrateur et un élu ?
 - Quelles sont les qualités d'un manager pour vous ?
 - Connaissez-vous un psychiatre auteur d'un livre sur les vêtements ?
 - Qu'est-ce que la culture professionnelle pour vous ?
 - Que pensez-vous des maisons France Service adossées à un bureau de Poste ? Quel intérêt ? Ça fonctionne ?
 - Un administrateur a-t-il les moyens de savoir si une politique a fonctionné ?

LANGUES

- **ALLEMAND**

Sujet 1 : texte sur les films en compétition lors de la Berlinale 2023 et le thème de la masculinité toxique, présent dans de nombreux films en compétition.

Questions :

- mon interprétation du texte
- certains mots traduits
- la masculinité toxique (expliquer, donner des exemples)
- la gestion des bibliothèques et les actions que mènent les bibliothèques municipales envers les enfants
- mon parcours
- mes motivations pour le concours

- **ANGLAIS**

Sujet 1 : article sur l'IA

Questions :

- Présentez le cadre de l'épreuve en anglais
- Version (traduction) de la quasi-totalité du texte
- 5 min à la fin sur le projet professionnel et les motivations à intégrer l'inet

TROISIEME CONCOURS

QUESTIONS EUROPEENNES

- Sujet 1 - *Atouts et handicap de la politique de concurrence de l'UE dans la compétition mondiale*
- Questions :
 - D'autres exemples de sanctions prises à l'encontre d'entreprises par la Commission pour abus de position dominante ? Qu'advient-il du produit des amendes ?
 - Quelles sont les ressources du budget et leurs poids respectifs de l'UE ?
 - Encadrement des aides d'Etat. Quel article TFUE ?
 - Qu'advient-il des aides octroyées en violation du traité ? A qui revient ce remboursement ?
 - Définition et Exemple d'une MEERQ ? Dans l'arrêt Cassis de Dijon ?
 - Citez une jurisprudence sur la liberté d'établissement ?
 - Vous avez mentionné le contrôle des concentrations et changement des seuils des règlements de 1989/2004. Autres exemples que celui de l'échec de la fusion Alstom/Siemens ?
 - Approfondissez l'importance des seuils et des espaces pris en compte pour le contrôle des concentrations.
 - Rôle des autorités de la concurrence des EM ? Positionnement de celles-ci par rapport à la Commission ?
 - Citez les autres compétences exclusives de l'UE.
 - Quels autres types de compétences ?
 - Présidence tournante du CUE. Principe et intérêt ? Quel pays préside le Conseil actuellement ? Dans quel trio de présidence ?
 - Parlez-nous du rôle des parlements nationaux dans le contrôle du principe de subsidiarité.
 - Qu'est que le carton jaune ? Carton orange ? Quand ce contrôle est-il mis en place ? Par quel traité ? Étendu et efficacité de ce contrôle depuis ?
 - Bilan PFUE ?
- Sujet 2 - *La PAC (je suis désolée, je ne me souviens plus de rien...)*
- Questions :
 - La PAC nuit-elle à la compétitivité de l'agriculture européenne ?
 - Type de recours auprès de la CJUE
 - Nom du Pdt du Parlement européen

DGCT

- Sujet 1 : Quel rôle pour l'Etat et les CT dans la politique du logement ?
- Questions :
 - Quel est le statut des OPH ?
 - Si je construis un lotissement, est-ce que je peux vendre les maisons pour 1€ ?
 - Vous arrivez dans une CT, quel document consultez-vous pour connaître la santé financière de la collectivité ? Quels indicateurs recherchez-vous ?
 - Vous évoquez les restes à réaliser. Comment les interpréter ? Que deviennent-ils ensuite ?
 - On vous recrute pour améliorer le climat social d'une collectivité. Que regardez-vous en premier en arrivant ? Quelle est l'étendue du droit de grève pour les agents territoriaux ? Quelle évolution réglementaire récente ?
 - Questions sur la commission permanente : fonctionnement, limites

EPREUVE COLLECTIVE D'INTERACTION

Groupe 1 :

- Phrase collective :

Rôles : DGS communauté d'agglomération, DGA finance de la CA, Directeur sport de la CA, DGS d'une commune de l'agglomération (pas la ville centre).

Sujet : Proposer des ajustements permettant de poursuivre le projet de l'agglomération de mise en place du label terre de jeux et d'accueil du parcours de la flamme olympique sachant que la pertinence de ces projets et son coût (X k€) sont contestés par les communes périphériques qui déplorent un sous-investissement dans les équipements sportifs du quotidien.

- **Phase individuelle** (rôle : *DGS ville périphérique*) :
 - Avez-vous respecté le mandat qui vous a été donné dans cette négociation ?
 - Comment avez-vous perçu le déroulement et l'issue de la réunion ?
 - Le groupe a-t-il répondu à la commande ? Quels sont les raisons de cet échec selon vous ?
 - Qui a pris la direction de la réunion ?
 - Qu'auriez-vous fait différemment ?
 - Qu'avez-vous pensé du DGS ? Des propositions des DGA et du DGS ?
 - En quoi la DGA finances aurait pu vous aider ?
 - Vous avez fait des propositions au sujet des équipements du quotidien en début de réunion, pourquoi n'avez-vous pas poursuivi ? Qu'auriez-vous pu proposer ?
 - Vous avez dit : "j'ai lâché l'affaire" : qu'est-ce que cela veut dire de vous ?
 - Faut-il toujours s'entendre dans une réunion ? Consensus ou décision, qu'est-ce qui prime pour vous ?
 - Avez-vous peur du conflit ?
 - On a senti un enthousiasme modéré pour le sujet des JO et l'accueil de la flamme. En tant qu'administrateur : aurez-vous besoin d'adhérer personnellement aux projets des élus pour les mettre en œuvre efficacement ?

- **Phase individuelle** (rôle : *Directrice des sports*) :
 - Est-ce que la commande a été respectée ? Pourquoi non ?
 - Quel est le bilan de la réunion pour le DGS de la ville périphérique ? Était-il possible de financer des équipements dans sa commune ?
 - Vous avez pris la parole 16 fois. Comment pensez-vous que vos prises de parole ont évolué pendant la réunion ?
 - Pourriez-vous décrire vos interactions avec le DGS ?
 - Vous êtes DGS dans cette CA, et pour organiser Terre de jeux vous recrutez un chargé de mission. On vous demande de recevoir en entretien un proche du maire qui n'a pas les compétences. Que faites-vous ? On vous impose de le recruter. Que faites-vous ? Que dites-vous à la directrice des sports ?

GRAND ORAL

- **Candidat 1** :
 - Pourquoi ne pas tenter des concours de la Ville de Paris ?
 - Pourquoi quitter le secteur de la communication ?
 - Vous êtes également admissible à l'INSP. Quelle école a votre préférence entre celle-ci et l'INET et pourquoi ?
 - Quelle est la pertinence du maintien des différences entre le statut des fonctionnaires de la FTP et celui des fonctionnaires de la Ville de Paris ?
 - Que proposeriez-vous pour encore plus rapprocher les différents versants de la fonction publique ?
 - Faut-il garder un statut spécifique à la FPT ?
 - Qu'est-ce que l'ESS ? Ses différentes composantes ? Leviers à disposition d'un EPCI pour favoriser/accompagner l'ESS ?
 - Êtes-vous prêts à poursuivre une carrière d'administrateur qui vous conduira probablement à quitter la région parisienne ?
 - Comment envisagez-vous le management de grandes équipes (effectifs et catégories A,B,C) alors que vous n'avez jusqu'à présent manager que des équipes d'une demi-douzaine de personnes par ailleurs de catégorie A ?
 - L'autorité est-elle démodée ?
 - Vous savez dire non à un élu ?
 - Quelles sont les raisons qui expliquent, selon vous, les difficultés de recrutement de la FTP ?

- Cas : Vous êtes le directeur éducation d'une grande commune. Des représentants syndicaux exigent la mise en place d'un télétravail pour les agents de catégorie C au sein de votre direction. Comment réagissez-vous ? Quelles sont les propositions que vous feriez ?
 - En tant que manager/directeur, que proposeriez-vous comme activité de cohésion d'équipe ?
 - Vous êtes admissible pour la seconde fois à l'INET. Pourquoi, selon vous, avez-vous manqué l'admission l'an passé ?
 - Quel est votre plat préféré ? La recette ?
- **Candidat 2 :**
 - Ne pensez-vous pas être une "fausse 3^e concours" ?
 - Si vous aviez une baguette magique, comment réformeriez-vous le "mille-feuilles" territorial ?
 - Vous avez travaillé dans le champ de la rénovation urbaine : comment pensez-vous que la politique de la ville doit être réformée ?
 - Cas : vous êtes cadre d'astreinte dans une commune. Un appel vous alerte d'une intrusion dans la déchetterie de la commune. Certains agents évoquent une agression. Comment réagissez-vous ? Que pouvez-vous nous dire sur le droit de retrait ?
 - Vous travaillez pour un maire fermement opposé à l'application du ZAN : que faites-vous ?
 - Vous avez travaillé avec un élu visionnaire et compétent sur votre champ d'expertise - vous sentez-vous capable de travailler avec des personnes sans vision claire du développement de leur territoire ?
 - Vous avez travaillé la moitié de votre carrière à l'étranger. Je ne crois pas à votre projet, vous avez le "virus de l'international". Comment nous assurer que vous vous engagez durablement au service de la FPT ?
 - Il ne semble jamais y avoir de problèmes, mais que des solutions pour vous. Qu'en pensez-vous ?
 - Avez-vous une recommandation de lecture pour le jury ?
 - Sur quel type de poste vous projetez-vous à l'issue de la formation à l'INET ?
 - **Candidat 3 :**
 - Vous avez travaillé pour une députée de Haute-Marne. Quels sont les 3 principaux enjeux du territoire ? Quelles initiatives de développement territorial ? Saint-Dizier, c'est la grande ville, et en ruralité ?
 - Vous êtes également admissible à l'INSP. Dans l'hypothèse où vous êtes prises aux deux, que choisirez-vous ? Comment expliquez-vous que chaque année, les candidats répondent l'INET mais choisissent finalement l'INSP ?
 - Une commune a un projet d'éolienne, mais l'opposition est très forte et le maire veut annuler le projet. Que proposez-vous ?
 - Dans votre présentation, vous avez mentionné vos compétences techniques, mais votre profil m'apparaît généraliste. Que vouliez-vous dire ?
 - Ne craignez-vous pas que vos convictions fortes pour la transition écologique ne vous perturbent dans vos fonctions, si vous ne pouvez pas aller aussi loin que ce que vous souhaiteriez ?
 - Vous voyez-vous travailler dans un autre domaine ? On vous propose d'être directrice solidarités d'une commune de 250 000 habitants, vous y allez ?
 - Que font les départements pour l'enfance ?
 - Si votre DGS dit une grosse bêtise en réunion en votre présence, est-ce que vous intervenez ?
 - Est-ce que 80 000€ pour accueillir la flamme olympique, ça vaut le coup ? Est-ce que les JO sont compatibles avec le changement climatique ?
 - Questions sur la procédure budgétaire. Qu'est-ce qu'un budget vert ?
 - Que proposeriez-vous pour simplifier le millefeuille ? Fusionner les communes, d'accord, mais alors lesquelles ? On les force ?
 - Quel est le seuil d'obligation d'emploi de travailleurs handicapés ? Vous êtes DRH et vous souhaitez atteindre ces 6%, comment faire ?
 - Faut-il revenir sur le cumul des mandats ?
 - Quel est le mieux pour l'environnement, végétarien ou vegan ? Mais dans les deux cas, c'est l'écologie triste non ? Votre plat préféré ?

